

VÝROČNÍ ZPRÁVA



2012

Obsah výroční zprávy

1. Úvodní slovo	3
2. Základní údaje	4
3.Charakteristika organizace	5
4. Přehled o nabízených službách	5
5. Veřejný závazek	6
6. Hlavní činnost-sociální a ošetrovatelská péče.....	7
7. Personální zajištění služby	15
8.Hospodaření organizace	16
9. Údaje o kontrolách	19
10.Závěr.....	23

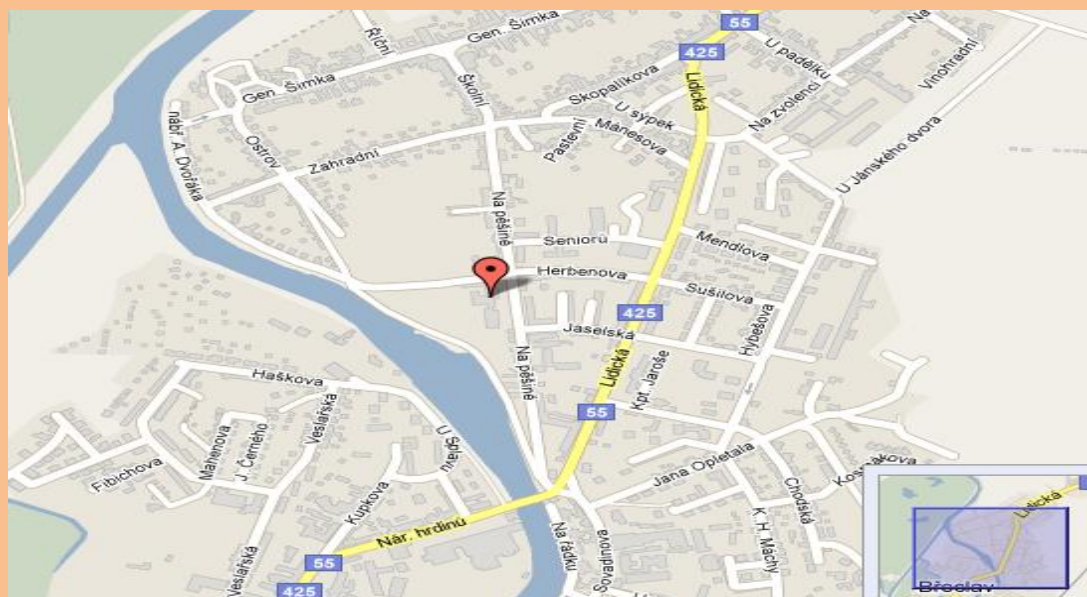
1. Úvodní slovo

Vedení Domova seniorů Břeclav překládá ve smyslu zákona o svobodném přístupu k informacím výroční zprávu organizace za rok 2012. Výroční zpráva obsahuje základní údaje o organizaci, přehled o nabízených službách a jejich personálním zajištění, hospodaření organizace a informace z volnočasových aktivit připravovaných společně s klienty zařízení.

Nejvýznamnější událostí roku 2012 byla oprava balkónů, výměna oken a zateplení objektu domova seniorů. Investorem akce za 24 mil. Kč byl zřizovatel Město Břeclav a dodavatelem Hrušecká stavební s.r.o. Provedenou rekonstrukcí se změnil nejen vzhled budovy, ale hlavně tepelný komfort našich klientů. Akce byla zahájena v únoru 2012 a kolaudována v říjnu 2012. Celá rekonstrukce proběhla za zvýšeného úsilí všech zaměstnanců domova a s pochopením ze strany klientů, kteří trávili přechodně čas v náhradních provizorních prostorách. Proto vedení domova i touto cestou děkuje všem klientům a zaměstnancům zařízení za ochotu, trpělivost a spolupráci.

2. Základní údaje

Název organizace:	Domov seniorů Břeclav, p. o.
Sídlo organizace:	Břeclav, Na Pěšině 2842/13, PSČ 690 03
IČ organizace:	484 52 734
Číslo účtu:	7939651/0100
Zřizovatel:	Město Břeclav, okres Břeclav
Adresa zřizovatele:	Břeclav, nám. T. G. Masaryka 3, PSČ 690 81
IČ zřizovatele:	283 061
Statutární zástupce – ředitel:	Mgr. Dana Botková
Kontakt:	tel.: 519 373 087, 519 326 142 fax: 519 326 739, 519 322 616 e-mail: domov.breclav@worldonline.cz



3. Charakteristika organizace

Domov seniorů Břeclav je příspěvkovou organizací zřízenou Městem Břeclav. Zařízení je v provozu od roku 1976 a zajišťuje komplex sociálních služeb pro občany, kteří dosáhli věku rozhodného pro přiznání starobního důchodu a kterým pro trvalé změny zdravotního stavu nemůže být zajištěna komplexní péče v jejich vlastním prostředí členy jejich rodiny ani pečovatelskou službou nebo jinými terénními službami.

Služba je poskytována celoročně, nepřetržitě. Obsahuje zejména bydlení, ošetrovatelskou péči, zdravotní péči, rehabilitaci, kulturní a zájmovou činnost. Rozsah služeb a jejich kvalitu určuje zák. 108/2006 Sb. o sociálních službách a prováděcí vyhláška č. 505/2006 Sb.

Komplex pobytových sociálních služeb je poskytován 220 klientům z Břeclavi a jeho okolí. Od roku 2007 organizace postupně specializovala své služby a v současné době poskytuje čtyři druhy sociálních služeb

- Domov pro seniory
- Domov se zvláštním režimem (pro osoby s demencí a chronickým duševním onemocněním)
- Odlehčovací služby (pobyty na dobu určitou, odlehčení rodinám pečujícím o seniory)
- Odborné sociální poradenství (manželská a předmanželská poradna)

Každá z uvedených služeb má své specifické požadavky, které se promítají do standardů kvality sociálních služeb.

Příspěvková organizace Domov seniorů Břeclav má kromě hlavní činnosti schválenou zřizovací listinou i **vedlejší hospodářskou činnost**, kterou je:

- vaření obědů – pro pečovatelskou službu (Remedia, Charita), Městský úřad Břeclav, výdejny obědů pro seniory ve městě
- praní - Charita, senioři

4.Přehled o nabízených sociálních služeb a jejich kapacita

Domov pro seniory

má kapacitu 108 lůžek. Pobytová služba je pro seniory od 60 let věku, kteří zejména z důvodu věku či pro trvalé změny zdravotního stavu mají sníženou soběstačnost a potřebují pravidelnou pomoc jiné fyzické osoby v oblasti soběstačnosti a osobní péče.

Uživatelé této služby mají k dispozici 18 jednolůžkových pokojů, 35 dvoulůžkových a 5 čtyřlůžkových pokojů.

Domov se zvláštním režimem

Má kapacitu 110 lůžek. Je pobytovou službou pro osoby se specifickými potřebami, které vyplývají z jejich onemocnění. Náš domov se zvláštním režimem poskytuje služby seniorům s Alzheimerovou chorobou a s ostatními typy demencí, jejichž situace vyžaduje pravidelnou pomoc jiné fyzické osoby.

Uživatelé služby mají k dispozici 55 dvoulůžkových pokojů.

Odlehčovací služba

Má kapacitu 2 lůžka. Jedná se o pobytovou službu pro seniory jejímž cílem je poskytnutí pomoci a podpory seniorům a zdravotně postiženým občanům, kteří pro různé překážky nemohou zůstat sami ve svém přirozeném prostředí. Poskytovanou službou nabízíme rodinám zajištění potřebné péče o jejich příbuzné po nutnou dobu a možnost nezbytného odpočinku (dovolená, lázeňský pobyt, hospitalizace v nemocnici atd.).

Odborné sociální poradenství

je poskytováno se zaměřením na potřeby jednotlivých skupin osob v poradně pro rodinu, manželství a mezilidské vztahy. Jejím posláním je poskytnout klientům, kterými jsou partneři, snoubenci, manželé, rodiny i jednotlivci, odborné sociální služby a pomoc při řešení těžkostí partnerského, rodinného soužití a mezilidských vztahů vůbec.

5. Veřejný závazek

Poslání sociální služby **domov pro seniory** je poskytovat prostřednictvím pobytové služby pravidelnou, bezpečnou a odbornou podporu a pomoc seniorům, kteří vzhledem ke svému věku a zdravotnímu stavu nemohou dlouhodobě zajišťovat své životní potřeby ve svém domácím prostředí ani za pomoci pečovatelské služby. Pomoc a podpora vychází z individuálně určených potřeb a cílů uživatele a je poskytována s ohledem na možnosti, schopnosti a zájmy uživatele. Naší snahou je zabránit izolaci uživatelů, podporovat je při udržování jejich tělesné a duševní kondice, motivovat je k aktivizačním činnostem, podporovat je v kontaktu se společenským prostředím a podporou soběstačnosti minimalizovat jejich závislost na službě. Podpora a pomoc uživatelů zachovává lidskou důstojnost, respektuje základní lidská práva a svobody

Posláním domova se zvláštním režimem je poskytování sociálních a zdravotních služeb seniorům se stařeckou demencí, Alzheimerovou chorobou a ostatními typy demencí s cílem **zlepšení či zachování kvality života, podpora soběstačnosti a důstojnosti člověka**. Služba je poskytována seniorům, kteří vzhledem ke svému věku, ale především zdravotnímu stavu jsou závislí na pomoci jiné osoby, mají **sníženou soběstačnost v základních životních schopnostech, potřebují soustavnou péči a dohled**, který jim nemůže být poskytnut v jejich přirozeném prostředí. Klientům služby je poskytován program, který vychází z jejich **individuálních potřeb** a je pestrý, kvalifikovaně vedený dle potřeb a možností klientů. Aktivity zahrnují **podporu soběstačnosti, procvičování fyzických a psychických schopností klientů** v mezích jejich možností a zdravotního stavu a to prostřednictvím metod **nefarmakologického přístupu** ke klientům s demencí. Služba **rozdívá sociální kontakty – podporuje přirozené vztahy** s rodinou a přáteli. Služba je poskytována **celoročně, je kvalitní, odborná a bezpečná**.

Posláním při zajišťování **odlehčovací pobytové služby** je poskytnutí pomoci a podpory seniorům a zdravotně postiženým občanům, kteří pro různé překážky již nemohou zůstat sami ve svém přirozeném domácím prostředí I za předpokladu zajištění pomoci terénní pečovatelské služby. Poskytovanou službou nabízíme rodinám zajištění potřebné péče o jejich příbuzné po nutnou dobu a možnost nezbytného odpočinku (dovolená, lázeňský pobyt, hospitalizace v nemocnici atd.)

Podpora a pomoc vychází z individuálních potřeb uživatele, respektuje a zachovává jejich důstojnost. Služba podporuje přirozené vztahy s rodinou a přáteli, je kvalitní, odborná, bezpečná a je poskytována v maximálním rozsahu tří měsíců.

Poslání sociální služby **odborné sociální poradenství**

Odborné sociální poradenství je poskytováno se zaměřením na potřeby jednotlivých skupin osob v poradně pro rodinu, manželství a mezilidské vztahy. Jejím posláním je poskytnout klientům, kterými jsou partneři, snoubenci, manželé, rodiny i jednotlivci, odborné sociální služby a pomoc při řešení těžkostí partnerského, rodinného soužití a mezilidských vztahů vůbec.

6. Hlavní činnost- sociální a ošetřovatelská péče

Informace o kapacitě sociálních služeb a využití v roce 2012

	Domov pro seniory	Domov se zvláštním režimem	Odlehčovací služba	Celkem
Kapacita zařízení	108	110	2	220
Počet uživatelů k 31. 12. 2011	102	106	1	209
Počet uživatelů k 31. 12. 2012	105	107	2	214
Z toho: - ženy	65	77	2	144
- muži	40	30	0	70
Průměrný počet uživatelů za rok	100,08	111,75	1,16	212,99
Obložnost v % 1 – 12/2011	94,94	95,56	70,36	95,03
Obložnost v % 1 – 12/2012	95,12	93,10	58,22	82,15

Informace o počtu příjmů a ukončení pobytu

	Domov pro seniory	Domov se zvláštním režimem	Odlehčovací služba	Celkem
Přijetí	36	53	13	102
Propuštění	3	7	11	21
zemřelí	30	45	0	75

Průměrný věk uživatelů

	Domov pro seniory	Domov se zvláštním režimem	Odlehčovací služba	Celkem
27 – 65 let	13	11	0	24
66 – 85 let	56	66	9	131
Nad 85 let	36	30	7	73
Průměrný věk uživatelů	80 let	80,2 let	84,3 let	let
Nejstarší uživatel	93 let	95 let	92 let	-
Nejmladší uživatel	41 let	50 let	75 let	-
Počet manželských párů	1	3	0	4

Náročnost sociální služby dle stupně závislosti uživatelů na službě

	Domov seniorů	Domov se zvl. režimem
Uživatelé trvale upoutání na lůžko		
Mobilní za pomoci druhé osoby nebo technické pom.		
Vyžadující nákladnější stravu		
I. stupeň závislosti	28	11
II. stupeň závislosti	26	27
III. stupeň závislosti	21	30
VI. stupeň závislosti	9	31
Bez žádného stupně závislosti – čekající na vyřízení	21	8



Úhrady uživatelů za pobyt- 2012

	Domov pro seniory	Domov se zvláštním režimem	Odlehčovací služba
Úhrady na pobyt – předpis	7.131.869,-	7.316.566,-	190.942,-
Vratky – dovolená, nemoc, úmrtí	103.382,-	119.786,-	100,-
Příjmy z úhrad celkem v Kč	7.028.487,-	7.196.780,-	190.842,-

Volnočasové aktivity

zajišťuje pro všechny registrované služby 7 pracovníků v sociálních službách ve funkci základní výchovná nepedagogická činnost.

Klientům byla nabízena řada volnočasových aktivit, pomocí kterých se rozvíjí a upevňují psychické, sociální, motorické schopnosti a dovednosti. Aktivity podporují lidskou důstojnost, sebeuvědomění a aktivní prožití života ve stáří.

PSS pomáhají při orientaci v realitě, vytváří každodenní programy, které jsou zaměřeny na smysluplné vyplnění volného času a nabídky aktivit vycházejících z individuálních zájmů klienta. Není vyžadováno jen aktivní zapojení klienta, jsou podporovány i pasivní aktivity, kde připravovanou činnost klient sleduje nebo přijímá jinými smysly.

Pro informování klientů o průběhu aktivit slouží nástěnka umístěná ve vestibulu. Klienti zde získají potřebné informace o zájmových kroužcích a o poskytovaných službách. Při rozdělování klientů do skupinek využíváme metod sociometrie.

Aktivity uspokojující fyzické potřeby:

Relaxační cvičení probíhá 3x týdně v tělocvičně. Cvičení probíhá v sedu i ve stoje někdy i za doprovodu příjemné relaxační hudby po dobu 30-ti minut. Cvičení má blahodárné účinky nejen na udržení kondice, ale zlepšuje i nervový systém, krevní oběh a dýchání. Pohyb napomáhá ke změně postoje k sobě samému, posiluje sebedůvěru a je zdrojem příjemných prožitků, radosti a uspokojení. **DS i DZR**



*Pletařského kroužku se účastní většinou ženy, které se schází 1x týdně. Klientky vnímají tento kroužek jako příjemné zpestření odpoledne. Z jejich tváří se dá vyčíst radost a zapálení pro práci. Z pletených, háčkových, šitých a vyšíváných výrobků probíhá několikrát ročně výstava pro ostatní klienty i veřejnost v rámci „**Týdne sociálních služeb**“ DS .*



*Rukodělný kroužek navštěvují převážně muži. Procvičují jemnou motoriku lepením malých částí letadel, automobilů, vrtulníků. Dále modelují postavičky a různé tvary ze slané těsta a pracují i s technikou, kterou nazýváme „bambulkování“ / jsou to výrobky z vlny/ , které se všem také moc líbí. Uživatelé zapojení do činnosti tohoto kroužku se setkávají 1x týdně v odpoledních hodinách ve volnočasové dílně, kde zhotovený výrobek mohou vystavit , nebo si odnést s sebou. **DS i DZR***



Výtvarný „KLUB“ Probíhá jednou za týden ve volnočasové dílně. Zaměřuje se na aktivování zájmu pomocí výtvarné činnosti a zároveň se tím procvičí i v jemné motorice. Dále se zde klienti mohou příjemně pobavit a třeba si i zazpívat, nebo zahrát karty. **DS i DZR**

Pobyt na zahradě je vždy za příznivého počasí v měsících duben – říjen. Klienty doprovázíme na zahradu v dopoledních i odpoledních hodinách, předčítáme denní tisk, zpíváme nebo trénujeme paměť. **DS i DZR**



Sportovní hry probíhají 2x ročně za zahradě v areálu DS, kde přichystáme nenáročné disciplíny, kterých se účastní klienti fyzicky schopní i imobilní. **DS**

Grilování na zahradě Další zpestření sobotního odpoledne



Aktivita USPOKOJUJÍCÍ PSYCHICKÉ POTŘEBY:

Promítání filmů tzv. *Filmové okénko* se uskutečňuje ve společenské místnosti s velkou televizí o úhlopříčce 127 cm 1x týdně. Zde se promítají filmy na přání klientů (filmy pro pamětníky, pohádky, seriály apod.) **DS**

Trénování paměti provádíme každodenně, dochází k aktivizaci mozkové výkonnosti. Návuk je možno provádět individuálně i skupinově. Jsme vybaveni řadou pomůcek např. obrázková abeceda, kartičky s písmeny, leporela, barevné kostky, číselné kartičky apod. **DZR**



Společenské hry – Člověče, nezlob se! Luštění křížovek, Všeználek, Napiš co víš! Vědomostní soutěže vyhlašujeme 1x měsíčně. Probíhají v jídelně, kde klienty řadíme do skupinek k jednomu stolu a tvoříme soutěžní týmy. Pořádáme soutěže, které dávají všem obyvatelům

šanci vyhrát, podporujeme sebeúctu a pocit uspokojení. Při přípravě je třeba dbát na zdatnost a schopnost uživatelů. **DS i DZR**



Reminiscence – preferujeme individuální návštěvy na pokojích klienta. Dáváme mu dostatečný prostor pro vybudování důvěry. Reminiscenční terapie se zaměřuje na vědomosti, které v mozku zůstávají nejdéle zachovány, na vzpomínky a návyky. Techniku lze využít nejen u osob s demencí, ale i pro aktivaci dlouhodobě ležících. Prohlížení osobních fotografií klienta respektujeme prožívání zážitků z dětství, manželství, pracovní činnosti apod. **DS i DZR**

AKTIVITY USPOKOJUJÍCÍ SOCIÁLNÍ POTŘEBY:

Kulturní vystoupení pořádáme podle ročního období, minimálně 2x do měsíce. V období velikonoc a vánočních svátků je frekvence zábavných i hudebních pořadů častější. **DS i DZR**



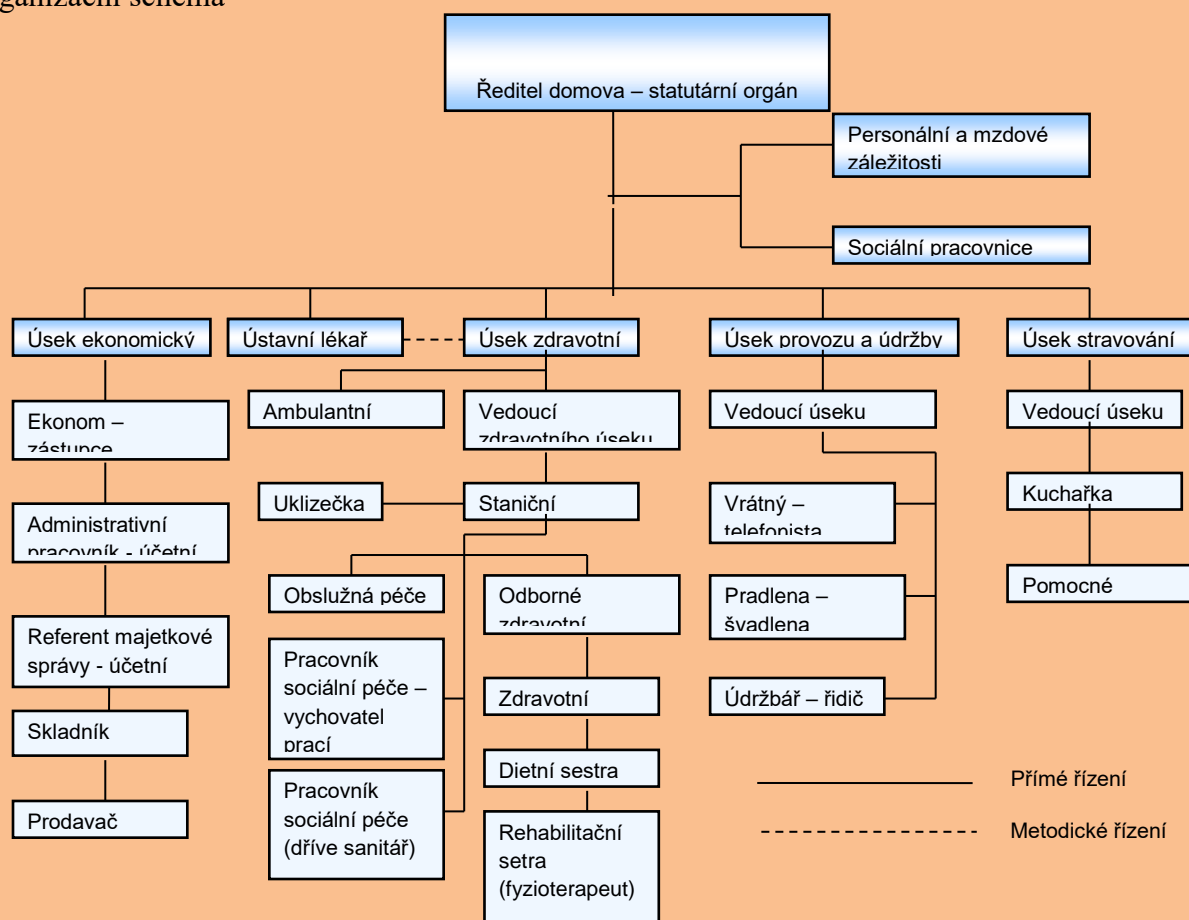
Celodenní zájezdy – 2x ročně připravujeme pro klienty celodenní zájezd do významných měst, návštěvu památek či okrasných parků. Mohou se zúčastnit klienti fyzicky schopní, i vozíčkáři. Hledáme takový typ zájezdu, kde integrujeme tyto dvě skupiny a preferujeme vždy bezbariérový přístup, a to včetně dopravního prostředku - autobusu. **DS**



Výbor obyvatel - pravidelné setkání vedení domova seniorů s klienty. Informace o chodu zařízení, chystaných změnách či proběhlých událostech.

7. Personální zajištění služby

Organizační schéma



funkce	evidenční počet zaměstnanců	průměrná platová třída	prostředky na platy v tis. Kč
THP	9	10,7	2 933,6
Lékař			
SZP	18	10	6 092,2
Prac. v soc.službách	65	5,14	10 837,9
Sociální pracovnice	3	9	841
Kuchařky	25	3,9	9 279
Dělníci	21		
Uklízečky	3		
Poradenství-psycholog	1	13	410,9
Celkem zaměstnanců (evidenční stav)	145	5,8	30 394,6

Struktura zaměstnanců a její vývoj 2007 - 2012

Funkce	2007	2008	2009	2010	2011	2012
THP	6	6	6	9	9	9
Lékař - úvazek 0,625, psycholog	1	1	1	-	1	1
SZP	15	15	20	19	19	18
Prac. v soc.službách	48	57	59	59	53	65
Sociální pracovníce	2	3	4	3	3	3
Kuchařky	25	28	24	28	28	18
Dělníci	16	17	23	21	20	25
Uklízečky	2	2	2	2	-	2
Celkem zaměstnanců (přepočtený)	114	129	139	141	133	141

V roce 2012 došlo k **navýšení** pracovníků v sociálních službách ve srovnání s rokem 2011 celkem o **8 zaměstnanců**. Navýšení počtu zaměstnanců bylo v souladu s potřebou organizace zvýšit počet zaměstnanců v přímé péči z důvodu stále se zhoršujícího zdravotního stavu přijímaných klientů a rovněž souvisí s potřebou zajištění odborné činnosti spojené s plněním požadavků standardů kvality vycházejících ze zák. 108/2006 Sb. Mimo jiné byly v sociální službě Domov se zvláštním režimem vytvořeny nové typy funkcí pracovníků v přímé péči, kteří pomáhají klientům stejně jako společníci nebo asistenti při zvládnutí běžných životních úkonů (pomoc při oblékání, jídle, dodržování pitného režimu ale i trávení volného času – vycházky do zahrady). Cílem při zavedení této funkce bylo další zlepšení individuální péče o klienty. Ani v roce 2012 se však nedařilo zvýšit průměrnou mzdu pracovníků v sociálních službách. Organizace navrhovala zřizovateli ke schválení mzdový limit ve výši 31 mil. Kč. DS byl však jako i ve třech předchozích letech schválen mzdový limit ve výši 30,4 mil. Kč.

V roce 2012 se snížil počet pomocných kuchařů a všeobecných zdravotnických pracovníků. Z celkového počtu 145 zaměstnanců je THP 6,2 %, v přímé péči je 60 % zaměstnanců, nepřímá péče 33,8 %.

V roce 2012 bylo organizací realizováno z Evropského sociálního fondu vzdělávání přes Úřad práce Břeclav, kterého se zúčastnilo 30 zaměstnanců v přímé péči. Akreditované vzdělávání bylo zaměřeno na Individuální plánování služby s klienty zařízení.

8. Hospodaření organizace

Hospodaření organizace v roce 2012 bylo poznamenáno skutečností, že organizace získala v dotačním řízení na neinvestiční dotace velmi nízký příspěvek a to ve výši 4 750 000,-Kč. Termín pro podání neinvestiční dotace na provoz sociálních zařízení byl MPSV změněn (zkrácen) a organizace DS Břeclav získala příspěvek na rok 2012 až v náhradním termínu

přímo od MPSV. Z důvodu nedostačující výše dotace byla přijata půjčka o zřizovatele a hospodaření organizace skončilo účetní ztrátou -5,9 mil. Kč. V roce 2012 bylo nutno šetřit na všech výdajích organizace.

Služba	Výnosy	Náklady	Hosp. výsledek
Domov seniorů	20 730 910	22 810 431	- 2 079 521
Domov se zvl. režimem	25 811 281	28 598 143	-2 786 862
Odlehčovací služba	477 938	1 380 649	-902 711
Sociální poradenství	364 914	556 223	-191 309
Celkem	47 385 043	53 345 446	- 5 960 403
Výdejny obědů pro důchodce	2 375 594	2 374 568	+ 1 026
Hlavní činnost celkem	49 760 637	55 720 014	- 5 959 377
Odběratelé (terénní soc. služby)Město	5 410 652	5 376 384	+ 34 268
Doplňková činnost celkem	5 410 652	5 376 384	+ 34 268
Hospodaření org. celkem	55 171 289	61 096 398	- 5 925 109

Hospodaření s fondy

Rezervní fond (účet 414)

Do rezervního fondu byl převeden zůstatek z roku 2011 ve výši 1 042 470,-Kč. V roce 2012 bylo přijato od fyzických a právnických osob celkem 692 480,- Kč. Prostředky fondu byly čerpány na akce pro klienty domova (např. na nákup květin k narozeninám, na zajištění kulturních akcí, apod.) Celkové výdaje z fondu činily 1 163 079,- Kč. Zůstatek fondu včetně převedeného zůstatku z roku 2011 činil k 31. 12. 2012 částku 571 871,-Kč.

Fond reprodukce majetku (účet 416)

Tento fond byl tvořen v roce 2012 převodem zůstatku z roku 2011 ve výši 334 501,- Kč a zúčtováním odpisu majetku dle odpisového plánu ve výši 475 400,- Kč. Výdaje na pořízení hmotného a nehmotného investičního majetku potřebného k zabezpečení provozu DS činily 0 Kč. Zůstatek k 31. 12. 2012 činil 809 901,- Kč a byl převeden do roku 2013.

Fond kulturních a sociálních potřeb (účet 912)

Rozpočet fondu na rok 2012 činil 409 662,- Kč. Byl tvořen zůstatkem z roku 2011 ve výši , 14 667- Kč a základním přidělem (1% z 30.499 tis. Kč) ve výši 304 995,- Kč a dary ve výši 90 000,-Kč.

Z fondu kulturních a sociálních potřeb byly zaměstnancům domova poskytnuty příspěvky na:

✓ Stravování	76 980,- Kč
✓ Rekreaci – zájezd	91 000,- Kč
✓ Kultura, sport	500,- Kč
✓ Soc. výpomoci, půjčky	0,- Kč
✓ Dary	58.000,- Kč
✓ Penzijní připojištění	171 300,- Kč
✓ Životní pojištění	25.500,- Kč
Celkem čerpání fondu	404 780,- Kč

Rozdíl mezi rozpočtem a čerpáním za rok 2012

	4 882,- Kč
Tato částka je tvořena:	
- půjčky zůstatek z r. 2012	0,- Kč
- zůstatek na fondu (412)	4 882,- Kč

Vedlejší hospodářská činnost

Organizace využívá volných kapacit kuchyně a prádelny pro vedlejší hospodářskou činnost.

Vaříme obědy pro důchodce ve městě. Tyto obědy jsou nabízeny ve výdejnách na Stromořadní ul., v Poštorné a Charvatské Nové Vsi. Dále vaříme obědy pro MěÚ Břeclav a pro pečovatelskou službu, kterou zajišťuje Remedia a Charita Břeclav.

Další vedlejší hospodářskou činností je praní prádla pro cizí subjekty. Služba je využívána i Charitou Břeclav.

Finanční efekt této vedlejší hospodářské činnosti je vyhodnocen v části hospodaření organizace. Z této činnosti je zisk 34 tis. Kč.

9. Kontrolní činnost

VNITŘNÍ KONTROLA V ORGANIZACI

Kontrola byla provedena na úsecích:

a) **Vedoucími pracovníky na úseku řízení** .

Podle § 302 odstavce a) zákoníku práce jsou vedoucí pracovníci povinni řídit a kontrolovat práci podřízených zaměstnanců.

V tomto směru probíhají průběžné kontroly zaměřené na jejich pracovní činnost. Provádí se kontroly na oblast plnění pracovních úkolů, dodržování pracovní doby, dodržování pracovních postupů, hospodárné vynakládání finančních prostředků, efektivní využívání svěřeného majetku.

V oblasti péče o klienty byly na zdravotním úseku a úseku vaření jídel–kuchyně uděleny v roce 2012 tři napomenutí za porušení pracovní kázně.

V organizaci domova pracuje aktivně stravovací komise složená z klientů našeho zařízení. Komise pravidelně zasedá a hodnotí úroveň podávané stravy, co do množství a kvality. Nedostatky, které se vyskytnou se ihned prověří a řeší sjednáním nápravy, převážně ve prospěch obyvatel naší příspěvkové organizace.

Kontrolu plnění pracovních úkolů vedoucích pracovníků si ověřuje samotná ředitelka organizace, která také provádí zpětné vyhodnocení uložených úkolů.

V oblasti zdravotní péče pravidelně na začátku roku provádí vrchní sestra kontrolu a vyhodnocování oblasti vzdělávání personálu a kontrolu plnění ukládaných úkolů.

Nově přijatí pracovníci přímé obslužné péče jsou v průběhu zaškolení hodnoceni školitelem, určeným naší organizací, z řad vlastních zaměstnanců. Součástí je také hodnocení zaměstnance v tomto období zaškolení. Vše probíhá písemnou formou.

Vedoucí sociální pracovnice kontroluje během roku aktualizaci standardů, které zpracovávají podřízení pracovníci, dále metodiky práce a individuální plány přímo obslužného personálu, případně vytváření nových postupů práce.

Kontrolní činnosti závodního stravování je rovněž věnována patřičná pozornost. Vedoucí stravovacího zařízení denně kontroluje postupy práce v kuchyni při přípravě jídel, dohlíží na využívání surovin, správné hospodaření s nimi a v neposlední řadě dbá i na hygienu- dodržování předpisů. Dbá, aby z ekonomického hlediska nebylo provařeno více, než je stanoven rozpočet.

b) Kontrolním pracovníkem domova seniorů

V organizaci je vnitřní kontrolou pověřena pracovnice v rámci kumulované funkce. Prověřuje různé oblasti na základě předem stanoveného plánu i mimořádného příkazu ředitelky.

V roce 2012 byla kontrola zaměřena na následující oblasti:

1. **Evidence a vykazování docházky zaměstnanců oddělení kuchyně**, kde byla zaměřena kontrola, zda je vypracován v dostatečném předstihu harmonogram směn, zda jsou s ním v předstihu seznámeni zaměstnanci. Docházka náhodně vybraných pracovníků byla porovnána se mzdovými listy. Z kontroly vyplynulo opatření ve směru nápravných opatření. Byl nesouhlas dovolené v jednom případě V docházce dovolená vykázána, na mzdovém listě nikoliv. Dále bylo provedeno opatření ve formě sledování normy odpracovaných hodin maximálně do 52. týdne v roce, z důvodu nerovnoměrného rozložení.

2. **Kontrola pracovníků výroby jídel v oblasti vynášení potravinových surovin a hotových jídel.**

V této oblasti byly provedeny 2 namátkové kontroly v době, kdy končí pracovní směna zaměstnanců kuchyně. První kontrola byla provedena ve dvojici-kontrolní pracovník a vrchní sestra. Z této kontroly nebyl žádný negativní nález.

V pořadí druhou kontrolu prováděla kontrolní pracovnice s paní ředitelkou. Zde již došlo k přistižení při vynášení surovin a to u jednoho pracovníka-kuchaře. Suroviny byly bezprostředně po nálezů vráceny do kuchyně. Pracovníkovi bylo vysloveno písemné napomenutí ředitelkou organizace.

3. **Dodržování zákona č. 108/2006 o sociálních službách-oblast vzdělávání zaměstnanců**

(pracovník sociálních služeb-přímá obslužná péče, sociální pracovník, pracovník sociální péče-nepedagogická činnost).

Sledování zvyšování kvalifikace formou vzdělávání zajišťuje vrchní sestra, vede evidenci na osobních kartách zaměstnance. Kontrolou bylo zjištěno, že posuzování plnění-či neplnění tohoto zákona v oblasti vzdělávání nelze určit, pokud není zaznamenáno, zda jde o akreditované školení, či jiné. Bylo uloženo tento záznam na kartách uvádět.

V rámci kontroly byly namátkově provedeny kontroly přijatých faktur za školení, které absolvovali naši pracovníci. V nápravných opatřeních bylo uloženo : k fakturám přikládat presenční listinu účastníků školení.

4. **Kontrola nákupů „průmysl“, spotřeba, sesouhlasení stavu zásob s účetnictvím, materiál bez pohybu, finanční kontrola.**

Kontrolováno bylo skladové hospodářství ve formě příjmků, výdejků, sesouhlasení příjmu s účetnictvím, z důvodu nepropojených – samostatných programů. Výdej ze skladu byl doporučen provádět na základě vyplněného tiskopisu „Požadavek na sklad“, který bude předán v předstihu před výdejem skladníkovi. Takto se může dopředu přizpůsobit rentabilnímu hospodaření s finančními prostředky, tj. provádět nákup účelově s tím, že bude vydán ze skladu a nepůjde o ležáky na sklad.

Součástí kontroly bylo také ověření uskladněného materiálu přímo na pracovištích, vydaného ze skladu „průmysl“. Bylo porovnáno množství, které bylo nepotřebaováno s množstvím, které bylo odebráno.

5. Mimořádná namátková kontrola provedení orientační dechové zkoušky na zjištění přítomnosti alkoholu.

Tato zkouška byla provedena u devíti pracovníků domova seniorů Břeclav. Žádný zaměstnanec nebyl pod vlivem alkoholu a orientační dechové zkoušky byly negativní.

Pověření k této zkoušce dala paní ředitelka kontrolní pracovníci, která ji provedla s bezpečnostním technikem.

6. Namátková kontrola finanční hotovosti v pokladně

V roce 2012 byla provedena namátková kontrola hotovosti pokladny FKSP a hlavní pokladny. Účetní stav byl ve shodě se stavem fyzickým.

VNĚJŠÍ KONTROLA

1. Kontrola plnění povinností v nemocenském pojištění, v důchodovém pojištění a při odvodu pojistného na sociální zabezpečení a příspěvku na státní politiku zaměstnanosti.

Kontrolou orgánu OSSZ bylo konstatováno bez závad:

plnění ohlašovacích a oznamovacích povinností

plnění povinností v nemocenském pojištění

plnění povinností v oblasti pojistného

plnění povinností v důchodovém pojištění

Nápravná opatření se neuložila.

Prověrka bezpečnosti a ochrany zdraví při práci ve výdejnách obědů

Tato roční prověrka byla provedena podle ustanovení § 108 zákoníku práce. Byla provedena komisí, kterou jmenovala ředitelka Domova seniorů Břeclav a pracovníkem, který na základě smlouvy poskytuje služby v oboru bezpečnosti práce.

Z kontroly je samostatný zápis s nápravným opatřením 4 úkolů, které se zaměřují na opravu podlahové krytiny, označení regálu nosností, doplnění lékárníčky. Je dána odpovědnost jednotlivým pracovníkům.

2. Dohledka závodního lékaře v rámci preventivní péče

Dohledka byla provedena v roce 2012 v objektech domova seniorů: dílny, kuchyně+jídelny, prádelna, sklady potravin. Na těchto pracovištích bylo vše bez hygienické závady.

3. Roční kontrola dokumentace požární ochrany

Byla provedena podle § 27 a 40 vyhlášky MV č. 246/2001 Sb. Provedla osoba odborně způsobilá dle § 11 zákona o požární ochraně. Nedostatky ve vedení dokumentace požární ochrany nebyly zjištěny.

4. Zpráva o ověření čerpání poskytnuté neinvestiční dotace z kapitoly 313 MPSV

Státního rozpočtu na rok 2011

Předmětem zprávy nezávislého auditora bylo ověření využití a čerpání finanční podpory

„Podpora sociálních služeb s regionální /místní působností – Jihomoravský kraj

Při prováděných kontrolách nebyla učiněna žádná závažná zjištění, což dokládá, že vnitřní kontrolní systém je přiměřený a dostatečně účinný. Organizace dodržuje ustanovení § 26 a § 27 zákona o finanční kontrole. Kontrolní systém je nedílnou součástí vnitřní legislativy zařízení a tvoří provázaný celek se směnicemi účetní jednotky, nařízeními ředitelky a externími opatřeními. Cílem je dosáhnout maximálního efektu při nakládání s veřejnými prostředky.

Informace o výsledku inventarizace majetku a závazků

- Inventarizace majetku a závazků probíhala v roce 2012 na základě Příkazu ředitelky č. 45/2012, kde byl stanoven řádný plán inventarizací a stanovena hlavní inventarizační komise. Před inventarizací byly stanoveny ústřední a dílčí inventarizační komise.
- Vyčíslení inventarizačních rozdílů
Při inventarizaci majetku k 31. 12. 2012 nebyl zjištěn žádný rozdíl
- Informace o vypořádání inventarizačních rozdílů
Nebylo žádné vypořádání, jelikož nedošlo k žádným rozdílům

10. Závěr

Rok 2012 byl pro organizaci, jejich zaměstnance ale i klienty náročný s ohledem na probíhající rekonstrukci zařízení, ale i z důvodu nutných úsporných opatření s ohledem na omezené zdroje financování. Jak z výroční zprávy plyne, v žádném případě se to neprojevilo na kvalitě péče. Máme zpětné kladné reakce od rodinných příslušníků našich klientů, že s péčí byli spokojeni. Organizace dokonce v roce 2012 navýšila počet zaměstnanců v přímé péči, aby bylo dosaženo v péči o klienty ještě lepších výsledků. Stanovené dlouhodobé vize a cíle organizace se daří naplňovat. Nezbývá než doufat, že ze státního rozpočtu bude na sociální služby uvolňováno i v budoucnu dostatek finančních prostředků neboť bez dotace státu nelze tyto služby v požadované kvalitě poskytovat.