

Výroční zpráva 2010

Domov seniorů Břeclav



BŘECLAV

Březen 2011

Výroční zpráva 2010

Domov seniorů Břeclav

Obsah

1. Úvod.....	1
2. Obecné údaje.....	2
3. Historie našeho domova.....	3
4. Poslání a charakteristika domova.....	5
5. Hlavní činnost organizace.....	9
6. Jak se u nás bydlí – poskytování ubytování.....	10
7. Kuchyně – poskytování stravy.....	13
8. Zajištění zdravotní a ošetrovatelské péče.....	14
9. Aktivizační činnosti	15
10. Poskytování dalších služeb v domově.....	17
11. Personální zajištění služby.....	18
12. Hospodaření organizace.....	23
13. Hospodaření s fondy.....	24
14. Závěr.....	25

Úvod

Výroční zpráva Domova seniorů Břeclav předkládá informace o provozu našeho domova v roce 2010, a to jak z pohledu ošetrovatelské péče, tak z pohledu ekonomických čísel. Uvedenými údaji bychom rádi laické i odborné veřejnosti přiblížili princip naší činnosti v oblasti poskytování sociálních služeb seniorům.

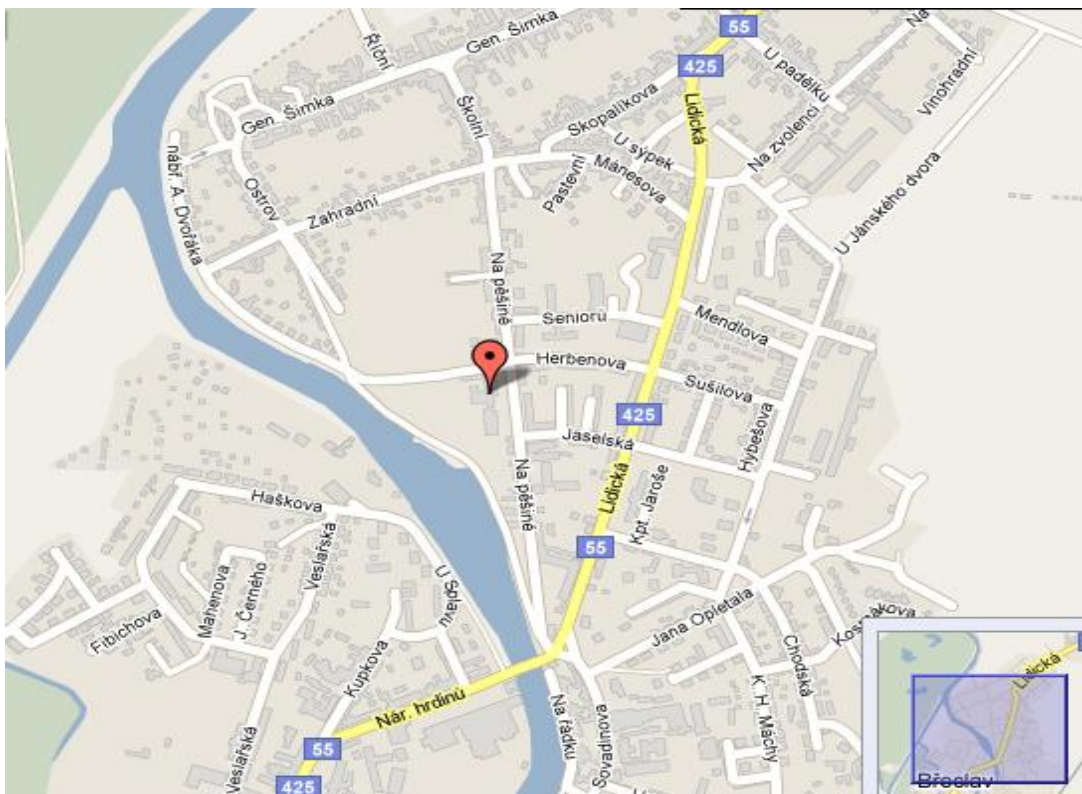
Výroční zpráva obsahuje základní údaje o organizaci, představuje služby poskytované uživatelům, podává přehled o personálním zajištění služby a seznamuje s hospodařením organizace v roce 2010.

Jsme přesvědčeni, že prostřednictvím této zprávy Vám umožníme ověřit si naplňování poslání a cílů naší organizace.

2. Obecné údaje

Název organizace:	Domov seniorů Břeclav, p. o.
Sídlo organizace:	Břeclav, Na Pěšině 2842/13, PSČ 690 03
IČ organizace:	484 52 734
Číslo účtu:	7939651/0100
Zřizovatel:	Město Břeclav, okres Břeclav
Adresa zřizovatele:	Břeclav, nám. T. G. Masaryka 3, PSČ 690 81
IČ zřizovatele:	283 061
Statutární zástupce – ředitel:	Mgr. Dana Botková
Kontakt:	tel.: 519 373 087, 519 326 142 fax: 519 326 739, 519 322 616 e-mail: domov.breclav@worldonline.cz





3. Historie našeho domova

Domov seniorů Břeclav je zařízením Města Břeclav, které poskytuje komplex pobytových sociálních služeb 240-ti klientům města Břeclavi a jeho okolí. Zařízení je v provozu od roku 1976. Jeho původní kapacita 128 lůžek se zvýšila v roce 1986 dokončením přístavby lůžkové části na dnešních 240 lůžek. Většina pokojů domova je dvoulůžkových s předsíňkou a vlastním sociálním zařízením.

Klientům domova slouží na jednotlivých patrech kulturní místnosti, kuchyňky a prostorné koupelny. V objektu se nachází dobře vybavená rehabilitace, ordinace lékaře, knihovna kadeřnictví a bufet. Celý objekt je obklopen upraveným parkem a zahradou.



Velké změny pro organizaci přinesl nový zákon o sociálních službách, který byl schválen v roce 2006 s platností od 1. 1. 2007. Organizace si zvolila nový název a poskytované sociální služby domova pro seniory si zaregistrovala od 1. 1. 2007 u Krajského úřadu Jihomoravského kraje. Další změna v historii poskytování sociálních služeb nastala 1. 1. 2008, kdy si organizace zaregistrovala poskytování sociální služby domov se zvláštním režimem pro osoby chronicky duševně nemocné a pro osoby s demencí. V objektu přístavby domova seniorů byly pro tuto sociální službu vyčleněny 2 oddělení o celkové kapacitě 72 lůžek. Od 1. 1. 2008 poskytoval domov seniorů 2 služby:

Domov seniorů o kapacitě 168 lůžek

Domov se zvláštním režimem o kapacitě 72 lůžek.

Poslední změna nastala 1. 3. 2009, kdy si organizace zaregistrovala ještě dvě sociální služby a to:

Odlehčovací službu o kapacitě 4 lůžka a odborné sociální poradenství

4. Poslání a charakteristika organizace

Príspevková organizace je ve smyslu ustanovení § 34 zákona č.108/2006 Sb. o sociálních službách (dále jen zákon o sociálních službách) zařízením sociálních služeb. Na základě registrace poskytovala v roce 2010 ve své hlavní činnosti tyto sociální služby:

- A) Domov pro seniory
- B) Domov se zvláštním režimem
- C) Odlehčovací služby
- D) Odborné sociální poradenství

Poslání a předmět činnosti jednotlivých služeb

Poslání

A) domova seniorů je celoročně poskytovat seniorům se sníženou soběstačností pravidelnou, bezpečnou a odbornou podporu a pomoc v základních životních schopnostech a to v souladu s jejich individuálními potřebami, podporovat je při udržování jejich tělesné a duševní kondice, motivovat je k aktivizačním činnostem, podporovat je v kontaktu se společenským prostředím a pomáhat jim při uplatňování jejich práv a oprávněných zájmů.

Služby jsou určeny především osobám se sníženou soběstačností zejména z důvodu jejich věku, či lidem s fyzickým nebo jiným omezením. Pro řešení jejich životní situace jsou již nedostačující terénní sociální služby nebo pomoc rodiny a okolí.

Předmět činnosti

- a) poskytování pobytových služeb sociální péče formou celoročního pobytu osobám, které pobírají starobní nebo invalidní důchod a v důsledku svého věku nebo zdravotního stavu vyžadují pravidelnou pomoc jiné osoby
- b) poskytování ubytování nebo stravování uživatelů,
- c) poskytování základní sociálního poradenství
- d) poskytování pomoci při zvládnutí běžných úkonů péče o osobu uživatele, při osobní hygieně příp. zajištění podmínek pro osobní hygienu
- e) poskytování ošetrovatelské péče pokud je potřebná
- f) zajištění lékařské péče pro uživatele
- g) poskytování rehabilitační péče uživatelům

- h) organizování a poskytování kulturní péče, zájmové, aktivizační a sociálně-terapeutické činnosti uživatelům
- i) poskytování pomoci při zajišťování dalších sociálních služeb jinými organizacemi
- j) poskytování pomoci při uplatňování práv, oprávněných zájmů a při obstarávání osobních záležitostí uživatelů, vše při zachování přirozené vztahové sítě, respektování práv a lidské důstojnosti uživatele

Poslání

B) domova se zvláštním režimem

je poskytování sociálních a zdravotních služeb seniorům se stařeckou demencí, Alzheimerovou chorobou a ostatními typy demencí s cílem **zlepšení či zachování kvality života, podpora soběstačnosti a důstojnosti člověka**. Služba je poskytována seniorům, kteří vzhledem ke svému věku, ale především zdravotnímu stavu jsou závislí na pomoci jiné osoby, mají **sníženou soběstačnost v základních životních schopnostech, potřebují soustavnou péči a dohled**, který jim nemůže být poskytnut v jejich přirozeném prostředí. Klientům služby je poskytován program, který vychází z jejich **individuálních potřeb** a je pestrý, kvalifikovaně vedený dle potřeb a možností klientů. Aktivita zahrnují **podporu soběstačnosti, procvičování fyzických a psychických schopností klientů** v mezích jejich možností a zdravotního stavu a to prostřednictvím metod **nefarmakologického přístupu** ke klientům s demencí. Služba **rozdvíjí sociální kontakty – podporuje přirozené vztahy** s rodinou a přáteli. Služba je poskytována **celoročně, je kvalitní, odborná a bezpečná**.

Předmět činnosti

- a) poskytování pobytových služeb sociální péče formou celoročního pobytu osobám, které dosáhly věku pro přiznání starobního důchodu a které trpí stařeckou, Alzheimerovou nebo jinou formou demence a dále osobám, které byly uznány invalidními a které trpí chronickým duševním onemocněním a v důsledku svého zdravotního stavu vyžadují pravidelnou podporu a péči
- b) poskytování ubytování a stravování uživatelům
- c) poskytování základního sociálního poradenství
- d) poskytování pomoci při zvládání běžných úkonů péče o osobu uživatele, při osobní hygieně příp. zajištění podmínek pro osobní hygienu
- e) poskytování ošetrovatelské péče, pokud je potřebná
- f) zajištění lékařské péče pro uživatele
- g) poskytování rehabilitační péče uživatelům

- h) organizování a poskytování kulturní péče, zájmové, aktivizační a sociálně-terapeutické činnosti uživatelům
- i) poskytování pomoci při zajišťování dalších sociálních služeb jinými organizacemi
- j) poskytování pomoci při uplatňování práv, oprávněných zájmů a při obstarávání osobních záležitostí uživatelů, vše při zachování přirozené vztahové sítě, respektování práv a lidské důstojnosti každého uživatele s režimem přizpůsobeným jejich specifickým potřebám

Poslání

C) odlehčovací služba

Posláním při zajišťování odlehčovací pobytové služby je poskytnutí pomoci a podpory seniorům a zdravotně postiženým občanům, kteří pro různé překážky již nemohou zůstat sami ve svém přirozeném domácím prostředí I za předpokladu zajištění pomoci terénní pečovatelské služby. Poskytovanou službou nabízíme rodinám zajištění potřebné péče o jejich příbuzné po nutnou dobu a možnost nezbytného odpočinku (dovolená, lázeňský pobyt, hospitalizace v nemocnici atd.)

Podpora a pomoc vychází z individuálních potřeb uživatele, respektuje a zachovává jejich důstojnost. Služba podporuje přirozené vztahy s rodinou a přáteli, je kvalitní, odborná, bezpečná a je poskytována v maximálním rozsahu tří měsíců.

Předmět činnosti

- a) pomoc při zvládnutí běžných úkonů péče o vlastní osobu
- b) pomoc při osobní hygieně nebo poskytnutí podmínek pro osobní hygienu
- c) poskytnutí stravy nebo pomoc při zajištění stravy
- d) poskytnutí u bytování v případě pobytové služby
- e) zprostředkování kontaktu se společenským prostředím
- f) sociálně terapeutické činnosti
- g) pomoc při uplatňování práv, oprávněných zájmů a při obstarávání osobních záležitostí
- h) výchovné, vzdělávací a aktivizační činnosti

Poslání

E) odborné sociální poradenství

je poskytováno se zaměřením na potřeby jednotlivých skupin osob v poradně pro rodinu, manželství a mezilidské vztahy. Jejím posláním je poskytnout klientům, kterými jsou partneři, snoubenci, manželé, rodiny i jednotlivci, odborné sociální služby a pomoc při řešení těžkostí partnerského, rodinného soužití a mezilidských vztahů vůbec.

Předmět činnosti

- a) zprostředkování kontaktu se společenským prostředím
- b) sociálně terapeutické činnosti
- c) pomoc při uplatňování práv, oprávněných zájmů a obstarávání osobních záležitostí.

Příspěvková organizace Domov seniorů Břeclav má kromě hlavní činnosti schválenou zřizovací listinou i **vedlejší hospodářskou činnost**, kterou je:

- vaření obědů – pro pečovatelskou službu (Remedia, Charita), Městský úřad Břeclav, výdejny obědů pro seniory ve městě
- praní - Charita, senioři

5. Hlavní činnost organizace

Sociální a výchovná péče

5.1 Kapacita zařízení, počet uživatelů služeb, obložnost

	Domov pro seniory	Domov se zvláštním režimem	Odlehčovací služba	Celkem
Kapacita zařízení	164	72	4	240
Počet uživatelů k 31. 12. 09	148	75	0	227
Počet uživatelů k 31. 12. 10	142	65	9	216
Z toho: - ženy	91	51	7	149
- muži	51	14	2	67
Průměrný počet uživatelů za rok	149,8	78,5	1,25	225,6
Obložnost v % 1-12/2009	89,5	105,8	0	97,6
Obložnost v % 1-12/2010	85,21	98,39	17,04	87,98

5.2 Počet příjmů a ukončení pobytů

k 31. 12. 2010	Domov pro seniory	Domov se zvláštním režimem	Odlehčovací služba	celkem
Přijetí	32	19	8	59
Propuštění	3	5	7	15
Zemřelí	35	25	2	62

5.3 Průměrný věk uživatelů

k 31. 21. 2010	Domov pro seniory	Domov se zvláštním režimem	Odlehčovací služba	celkem
27 – 65 let	25	9	2	36
66 – 85 let	82	35	4	121
Ve věku nad 85 let	35	20	3	58
Průměrný věk uživatelů	77,5 let	80,4 let	81,5	79,8 let
Nejstarší uživatel	96 let	97 let	97	-
Nejmladší uživatel	40 let	44 let	62	-
Počet manželských párů	3	0	-	3

6. Jak se u nás bydlí – poskytování ubytování

V objektu Domova seniorů se nachází 11 jednolůžkových, 96 dvoulůžkových a 11 vícelůžkových pokojů s příslušenstvím. Celková kapacita zařízení je 240 lůžek, z toho 168 lůžek pro domov pro seniory a 72 lůžek pro domov se zvláštním režimem. Většina pokojů je opatřena lodžiami nebo balkony.

Klienti jsou na jednotlivá oddělení ubytování dle zdravotního stavu, a to na dvoulůžkové nebo vícelůžkové pokoje. V den nástupu nebo v průběhu pobytu má každý klient možnost požádat o zařazení do našeho interního pořadníku na jednolůžkový pokoj.

Na jednotlivých patrech objektu jsou pro klienty domu k dispozici vybavené kuchyňky, kulturní místnosti a prostorné koupelny.

Ve všech pokojích je sociální zařízení s hygienickým koutem, balkonem a některé pokoje jsou vybaveny sprchovým koutem. V každém pokoji je účelný nábytek s ohledem na zdravotní stav klienta. Po předchozí domluvě je možné přinést si na pokoj vlastní chladničku, TV, telefon, ... V pokojích je také instalována signalizační technika, kterou si klient může přivolat personál.



2010	Domov pro seniory	Domov se zvl. režimem	Odlehčovací služba
Úhrady na pobyt - předpis	10.724.105,- Kč	4.843.950,- Kč	84.314-Kč
Vratky – dovolená, nemoc, úmrtí	165.676,- Kč	69.529,- Kč	142,-Kč
Příjmy z úhrad celkem v Kč	10.558.429,- Kč	4.774.421,- Kč	84.172,- Kč

Úhrada za pobyt v DS od 1. 7. 2010

Hlavní budova

1. – 3. patro

	ubytování	strava	Denní úhrada	Měsíční úhrada	
				30 dnů	31 dnů
Jednolůžkový pokoj	177,- Kč	108,- Kč	285,-	8.550,- Kč	8.835,- Kč
Dvoulůžkový pokoj	140,- Kč	108,- Kč	248,-	7.440,- Kč	7.688,- Kč
Vícelůžkový pokoj	120,- Kč	108,- Kč	228,-	6.840,- Kč	7.068,- Kč

Přístavba

1. – 3. patro

	ubytování	balkon	strava	Denní úhrada	Měsíční úhrada	
					30 dnů	31 dnů
Dvoulůžkový pokoj						
a) Bez balkonu	145,- Kč	0,- Kč	108,- Kč	253,-	7.590,- Kč	7.843,- Kč
b) S balkonem	145,- Kč	5,- Kč	108,- Kč	258,-	7.740,- Kč	7.998,- Kč
Vícelůžkový pokoj	120,- Kč	0,- Kč	108,- Kč	228,-	6.840,- Kč	7.068,- Kč

7. Kuchyně – poskytování stravy

Stravování je poskytováno klientům služeb s ohledem na jejich mobilitu buď ve společné jídelně, nebo v jednotlivých pokojích, kam je strava rozvážena v termoportech s možností využití teplých výdejních stolů. Vzhledem k zachování soběstačnosti klienta je snahou zařízení, aby se co největší počet klientů stravoval mimo vlastní pokoj.

Celodenní stravu tvoří: snídaně, dopolední svačina, oběd, svačina, večeře a druhá večeře pro diabetiky.

Denní stravovací jednotka (hodnota potravin) činila 71,- Kč na den, režijní náklady ve výši 37,- Kč na den. Celková stravovací jednotka tak činila celkem 108,- Kč na den. Klientovi služby je poskytována vratka v hodnotě potravin.

Na jednotlivých patrech jsou neustále k dispozici tekutiny ve formě sladkého a hořkého čaje, které jsou volně přístupné pro každého klienta.

Jídelní lístek sestavuje dietní sestra na čtrnáct dní dopředu. Tento lístek je pak vyvěšen na všechna patra, je možné si ho pro vlastní potřebu nechat vytisknout.

7.1 Celkové náklady na stravování

	rok 2010 (v Kč)
norma - nárok	5.597.690,-
spotřeba	5.593.583,-
Úspora	4.107,-

7.2 Stravovací jednotka a režie roku 2010 (pro všechny typy služeb)

Strava pro DIABETIKY

druh jídla	úhrada	režie	úhrada celkem
snídaně	13,-	7,-	20,-Kč
svačina	5,-	2,-	7,- Kč
oběd	27,-	14,-	41,- Kč
svačina	4,-	1,-	5,- Kč
večeře	17,-	11,-	28,- Kč
II. večeře	5,-	2,-	7,- Kč

Strava pro OSTATNÍ DIETY

druh jídla	úhrada	Režie	úhrada celkem
snídaně	14,-	7,-	21,- Kč
svačina	5,-	2,-	7,- Kč
oběd	29,-	15,-	44,- Kč
svačina	4,-	1,-	5,- Kč
večeře	19,-	12,-	31,- Kč
II. večeře	0,-	0,-	0,- Kč

8. Zajištění zdravotní a ošetrovatelské péče

zdravotní péče:

Praktický lékař je přítomný v DS každý všední den, akutní případy jsou řešeny ihned lékařskou službou první pomoci. Odborná vyšetření jsou zajišťována na základě doporučení od praktického lékaře na poliklinice v a nemocnici Břeclav.

Odborná péče v DS – logoped – 1x týdně

Odborný lékař v obvodě – chirurgie, oční, zubní, kožní, ORL, gynekologie, interna,...

Na tato vyšetření jsou klienti DS objednáni a dle zdravotního stavu je prevoz jistěn sanitním vozem a doprovodem pracovnice sociální péče.

Dále je možno v DS využít na základě doporučení praktického lékaře léčebnou rehabilitaci, pravidelná cvičení pod vedením rehabilitačních pracovníků. Odběry krve probíhají v DS průběžně podle potřeby – rozborů provádí laboratoř polikliniky Břeclav.

Na základě doporučení lékařů zdravotní personál provádí aplikace léků a jejich zajištění, převazy defektů apod.

ošetrovatelská péče:

V DS je poskytována ošetrovatelská péče vycházející z individuálních potřeb a problémů každého klienta. Je založena na uvážení a organizovaném uspokojování potřeb. Spolu s personálem klient zhodnotí své potřeby, je sestaven plán péče, jsou stanoveny cíle a priority a dochází k realizaci. Následně je vyhodnocena účinnost poskytované ošetrovatelské péče.

Naší snahou je, aby klienti a jejich rodinní příslušníci byli aktivní účastníci tohoto procesu.

9. Aktivizační činnost klientů DS

Pro klienty domova pro seniory i pro klienty domova se zvláštním režimem je v zařízení k dispozici „dílna“, kde se mohou klienti setkávat každý den. Pestrá paleta činností, která se zde nabízí, je využívána dle povahy, možností a schopností klientů.

Pro klienty je nabízena činnost v kroužku ručních prací, kde se zejména klienti věnují výrobě různých předmětů, např. ubrouskové technice, dále je možné navštěvovat pěvecký kroužek (muzikoterapii). Klienty je také hojně využíváno cvičení při hudbě, modelářství, pletení.

V létě pořádáme pro klienty kuželkové turnaje. S klienty jezdíme na různé výlety.

Díky vhodné lokalitě v tichém prostředí, kde za budovou domova protéká řeka Dyje, umožňuje klientům příjemné posezení v zahradě.

PLÁN KULTURNÍCH AKCÍ NA ROK 2010

Leden

- Vystoupení „Lednického ranče“

Únor

- Vystoupení pana Šedivého: Hašlerovy písničky
- Vědomostní soutěž
- Návštěva poslanců ČR

Březen

- Hra „Člověče, nezlob se!“
- Hudební program ke Dni matek

Duben

- Společenská hra: „Napiš, co víš“
- Velikonoční vystoupení mužáckého sboru „Kostičané“
- Pálení čarodějnic na zahradě (dle počasí)
- Zahájení provozu kavárničky

Květen

- Svátek matek, vystoupení dětí ze ZDŠ Lednice
- Vystoupení MŠ U Splavu

Červen

- Hudební vystoupení Duo Kondor
- Výlet do ZOO Hodonín

Červenec

- Benátská noc
- Vystoupení pro Aničky

Srpen

- Sportovní hry
- Vědomostní hra „Všeználek“

Září

- Půldenní výlet – Pohansko
- Vystoupení taneční skupiny „Actiivity“

Říjen

- Den otevřených dveří, výstavka rukodělných výrobků a fotografií
- „Měsíc seniorů“ propagace služeb DS Břeclav v tisku a na veřejnosti

Listopad

- mužácký sbor
- Vystoupení „Lednického ranče“

Prosinec

- Mikuláš
- Kavárna
- Vánoční program

Fotogalerie kulturních akcí



Hra „Člověče nezlob, se!“



Výlet do ZOO Hodonín



Taneční vystoupení Aktivity



Mikuláš



vánoční kavárna

10. Poskytování dalších služeb v domově

Prádelna

Prádelna je moderně a účelně vybavena. Pracovnice prádelny se starají o praní ložního prádla dle stanoveného rozpisu na jednotlivých odděleních a praní osobního prádla 1x týdně opět dle rozpisu.

Kuchyně

Klientům je strava podávána 5x denně (snídaně, oběd, dopolední a odpolední svačina, večeře) ve společné jídelně, v jídelničkách na odděleních a přímo na pokoji u těch klientů, kterým to zdravotní stav nedovoluje. Jídelniček je sestavován dle zásad zdravé výživy. Speciální diety jsou připravovány při chronických či individuálních potížích klientů.

Kadeřnictví

Každý týden, vždy ve středu pro muže a čtvrtek pro ženy.

Knihovna

V domově seniorů slouží klientům dobře vybavená knihovna. Každé pondělí přijíždí do zařízení pracovnice Městské knihovny Břeclav a nabízí aktuální novinky různých žánrů.

Další služby poskytované v DS:

Švadlena, Pedikúra – 1x/14 dnů, Kosmetika – 1x/14 dnů, masáže, Automat na kávu, bufet, úklid pokojů

11. Personální zajištění služby

V Domově seniorů Břeclav bylo v roce 2009 zaměstnáno v průměru 139 zaměstnanců. Personální zajištění jednotlivých služeb ukazuje níže uvedená tabulka.

„Domov seniorů Břeclav, p. o.

Stav zaměstnanců k 31.12.2010

<i>Název funkce</i>		<i>DS</i>	<i>DZR</i>	<i>OS</i>	<i>OSP</i>	<i>Celkem</i>	<i>Ko</i>
Pracovník v sociálních službách	PT						
Sociální pracovník – vedoucí soc. úseku	9	0,3	0,2	0,2	0,3	1	
Sociální pracovník	9	0,5	0,5			1	
Sociální pracovník	9	1,0				1	
Přímá obslužná péče	5	21	32	2		55	
Zákl. výchovná nepedagogická činnost	7	1,6	2,2	0,2		4	62
Zdravotničtí pracovníci							
Vrchní sestra	11	0,4	0,4	0,2		1	
Staniční setra	10	1,8		0,2		2	
Všeobecná sestra – pov. ved.	10		1			1	
Všeobecná sestra	10	5	5,5	0,5		11	
Všeobecná sestra	8	1	1			2	
Fyzioterapeut	9	0,5	0,4	0,1		1	
Nutriční terapeut	8						
Ergoterapeut	9	0,4	0,4	0,2		1	19
Pedagogičtí pracovníci							
psycholog	12		0,3		1		1,3
PŘÍMÁ PÉČE CELKEM:							82,3
Administrativní pracovníci							
ředitelka	12	0,5	0,3	0,1	0,1	1	
finanční referent- zástupce řed.	11	0,5	0,3	0,1	0,1	1	
personalista, mzdová účetní	10	0,5	0,3	0,1	0,1	1	
Personál., kontrolor	9	0,5	0,3	0,1	0,1	1	
Účetní 2x 0,4375 úvazek	7	0,437	0,4375			0,875	
Referent majetkové správy	7	0,5	0,5			1	
Financ.ref. finance klientů	9	0,5	0,5			1	8
Ostatní pracovníci							
uklizečky (stravovací provoz)	2	1	1			2	
dělník prádelny	3	2,5	2,4	0,1		5	
krejčí	4	0,5	0,5			1	
vrátný, telefonista	3	3,5	1,5rt			5	
provozář, ved.strav.provozu	8	0,5	0,4	0,1		1	
provozář ,ved. ubyt.zařízení	7	0,5	0,4	0,1		1	
provozář-zajištění běžné údržby	5	2	1			3	
provozní elektrikář	5	0,5	0,5			1	
dohody o prac.činn.-výdejna obědů						1	
skladník	5	1	1			2	
kuchař-šéfkuchař	6	0,5	0,5			1	
kuchař	5	4	1,5	0,5		6	
pomocný kuchař+úvazek 0,625	4	13,31	7,315			20,625	
Provozář strav.prov. (Kudlíková)	7	0,5	0,4	0,1		1	
							50,62 5
2009 POČET ZAMĚSTNANCŮ CELKEM:							141

Vysvětlivky:

DS – domov seniorů; **DZR** – domov se zvláštním režimem; **OSP** – odborné sociální poradenství;

OS – odlehčovací služba; **PT** – platová třída

11.1 Struktura zaměstnanců a její vývoj v roce 2007, 2008, 2009, 2010

Funkce	2007	2008	2009	2010
THP	6	6	6	9
Lékař - úvazek 0,625	1	1	1	-
SZP	15	15	20	19
Prac. SP	48	57	59	59
Sociální pracovnice	2	3	4	3
Kuchařky	25	28	24	28
Dělníci	16	17	23	20
Uklízečky	2	2	2	2
Celkem zaměstnanců	114	129	139	141

11.2 Přímá obslužná péče

		2007	2008	2009	2010
15 SZP - z toho:	vedoucí úsek	1	1	1	1
	staniční sestry	2	2	2	2
	ambulantní sestra	1	1	1	1
	dietní sestra	1	1	1	--
	SZP u lůžka	10	10	15	15
sociální pracovnice		2	3	4	3
ústavní lékař		1	1	1	--

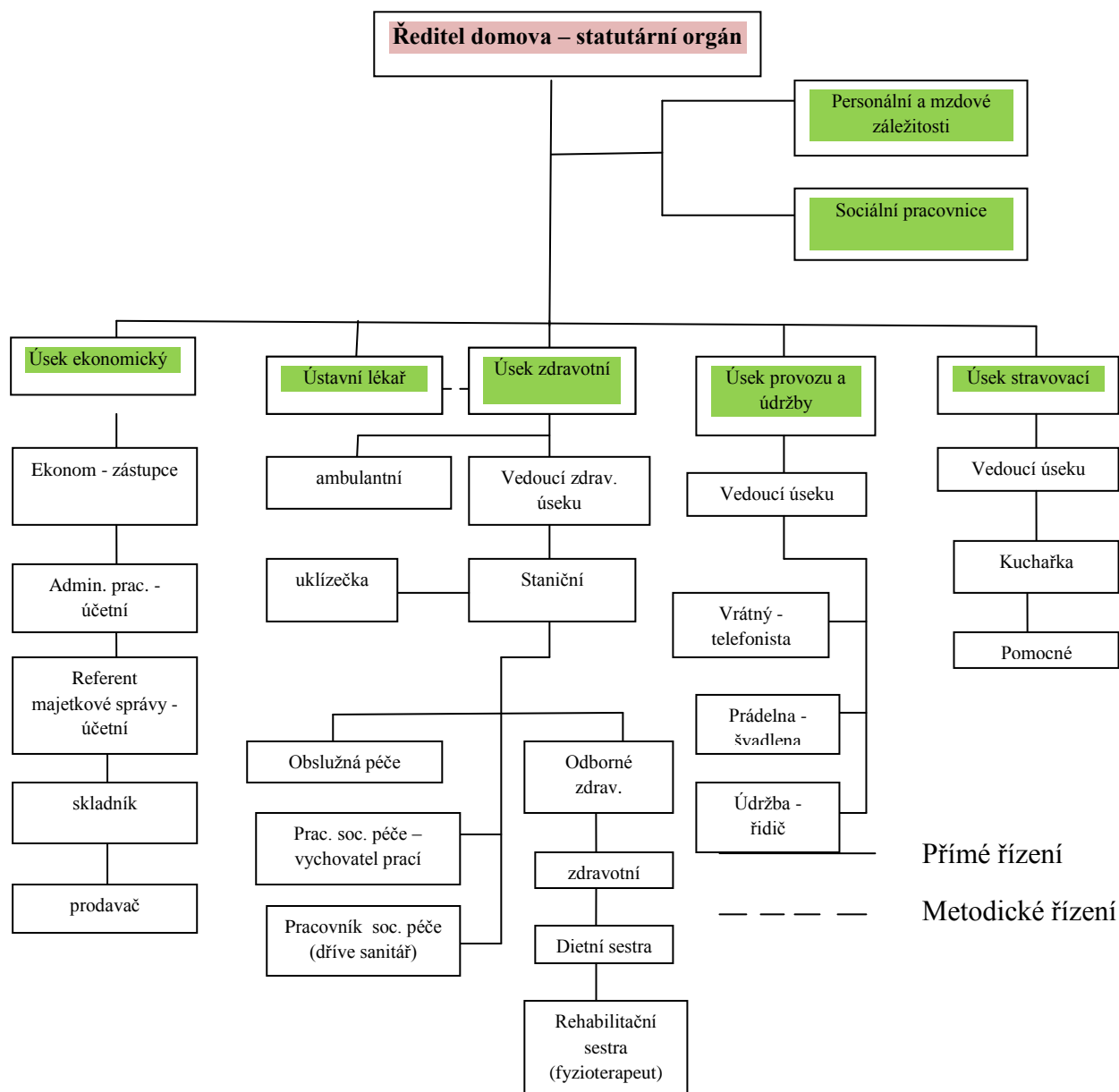
11.3 Vývoj průměrné mzdy v letech 2002 – 2010

rok	2002	2003	2004	2005	2006	2007	2008	2009	2010
průměrná mzda zaměstnance v Kč	10 976	11 748	13 243	12 952	14 165	15 438	15 625	16 711	17.811

11.4 Přehled o platovém zařazení a vyplácených prostředcích v roce 2010

funkce	evidenční počet zaměstnanců	průměrná platová třída	prostředky na platy v tis. Kč
THP	9	9	2 328
Lékař			
SZP	19	10	6 059
Prac. SP	59	5	10 333
Sociální pracovníce	3	9	736
Kuchařky	28	3,9	9 570
Dělníci	20		
Uklízečky	2		
Poradenství-psycholog	1	12	358
Celkem zaměstnanců	141	5,67	29 384

11.5 Organizační schéma organizace



12. Hospodaření organizace

12.1 náklady a výnosy domova

V roce 2010 činil hospodářský výsledek organizace 22.673,- Kč.

Náklady byly ve výši 67.2838 tis. Kč a výnosy činily celkem 67.311 tis. Kč

Jednotlivé položky nákladů a výnosů jsou uvedeny v následující tabulce.

12.2 Rozdělení nákladů

účet	název	částka v tis. Kč
501***	spotřeba mat. včetně potravin	13 338
502***	spotřeba energií	4 564
511***	opravy a udržování	2 570
512***	cestovné	78
518***	služby	5 446
521***	mzdové náklady	29 754
524***	zákonné soc. poj.	10 023
527***	zákonné soc. náklady	593
549***	ostatní náklady	321
551***	odpisy	601
náklady celkem		67 288

12.3 Rozdělení výnosů

účet	název	částka v tis. Kč
601***	tržby z prodeje (výrobky)	2880
602***	tržby z prodeje služeb	5586
621***	aktivace materiálu	1
644***	úroky	2
648***	Ostatní provozní výnosy	512
649***	jiné ostatní výnosy	32 803
654***	tržby z prodeje materiálu	
691 000	Provozní dotace státu	17 327
691 400	dotace zřizovatele	8 200
výnosy celkem		67 311

13. Hospodaření s fondy

Rezervní fond (účet 914)

Do rezervního fondu byl převeden zůstatek z roku 2009 ve výši 896.711,-Kč. V roce 2010 bylo přijato od fyzických a právnických osob celkem 390.900,- Kč. Prostředky fondu byly čerpány na akce pro klienty domova (např. na nákup květin k narozeninám, na zajištění kulturních akcí, apod.) Celkové výdaje z fondu činily 647.681,- Kč. Zůstatek fondu včetně převedeného zůstatku z roku 2009 činil k 31. 12. 2010 částku 639.930,-Kč.

Fond reprodukce majetku (účet 916)

Tento fond byl tvořen v roce 2010 převodem zůstatku z roku 2009 ve výši 24.554,- Kč a zúčtováním odpisu majetku dle odpisového plánu ve výši 601.098,- Kč. Výdaje na pořízení hmotného a nehmotného investičního majetku potřebného k zabezpečení provozu DS činily 236 910,- Kč. Zůstatek k 31. 12. 2010 činil 388.742,- Kč a byl převeden do roku 2011. Z tohoto fondu bylo čerpáno na následující položky:

- | | |
|----------------------------------|--------------|
| - vybavení kuchyně-kráječ chleba | 107 762,- Kč |
| - el.posuvná brána | 129 148,-Kč |

Fond kulturních a sociálních potřeb (účet 912)

Rozpočet fondu na rok 2010 činil 831.726,- Kč. Byl tvořen zůstatkem z roku 2009 ve výši 69.913,- Kč a základním přidělem (2% z 29.695 tis. Kč) ve výši 593 907,- Kč a dary ve výši 167 906,-Kč

Z fondu kulturních a sociálních potřeb byly zaměstnancům domova poskytnuty příspěvky na:

- | | |
|-----------------------------|---------------------|
| - Stravování | 172. 440,- Kč |
| - Rekreaci – zájezd | 171. 888,- Kč |
| - Kultura, sport | 24.400,- Kč |
| - Soc. výpomoci, půjčky | 10.000,- Kč |
| - Dary | 79.500,- Kč |
| - Penzijní připojištění | 332.700,- Kč |
| - Životní pojištění | 25.300,- Kč |
| Celkem čerpání fondu | 816.228,- Kč |

Rozdíl mezi rozpočtem a čerpáním za rok 2010	15.498,- Kč
---	--------------------

Tato částka je tvořena: -půjčky zůstatek z r. 2010	0,- Kč
---	---------------

-zůstatek na fondu (412)	15.498,- Kč
---------------------------------	--------------------

14. Závěr

V oblasti poskytování služeb se stále snažíme zkvalitňovat poskytovanou péči. Projevená spokojenost ze strany klientů i širšího okolí a zájem dalších osob o poskytované služby svědčí o uplatnění Domova seniorů Břeclav v systému sociálních služeb.

Poděkování patří i zaměstnancům, kteří péči o naše klienty vnímají jako poslání a ze všech sil se snaží zkvalitnit jejich pobyt v zařízení. Všichni společně budujeme solidní a stabilní organizaci, aby se příbuzní mohli i v budoucnosti spolehnout, že jim domov seniorů pomůže řešit jejich těžkou životní situaci.

Věřím, že společnými silami se nám podaří naše poslání naplnit.