

Domov seniorů Břeclav, p. o., Na Pěšině 2842/13, 690 03 Břeclav 3

Výroční zpráva 2009



Břeclav, březen 2010

Obsah

1. Úvod.....	3
2. Obecné údaje.....	4
3. Historie našeho domova.....	5
4. Poslání a charakteristika domova.....	6
5. Hlavní činnost organizace.....	10
6. Jak se u nás bydlí – poskytování ubytování.....	11
7. Kuchyně – poskytování stravy.....	13
8. Zajištění zdravotní a ošetrovatelské péče.....	14
9. Aktivizační činnosti	15
10. Poskytování dalších služeb v domově.....	18
11. Personální zajištění služby.....	18
12. Hospodaření organizace.....	22
13. Hospodaření s fondy.....	23
14. Závěr.....	24

Úvod

Právě otvíráte výroční zprávu o dalším roce fungování Domova seniorů Břeclav.

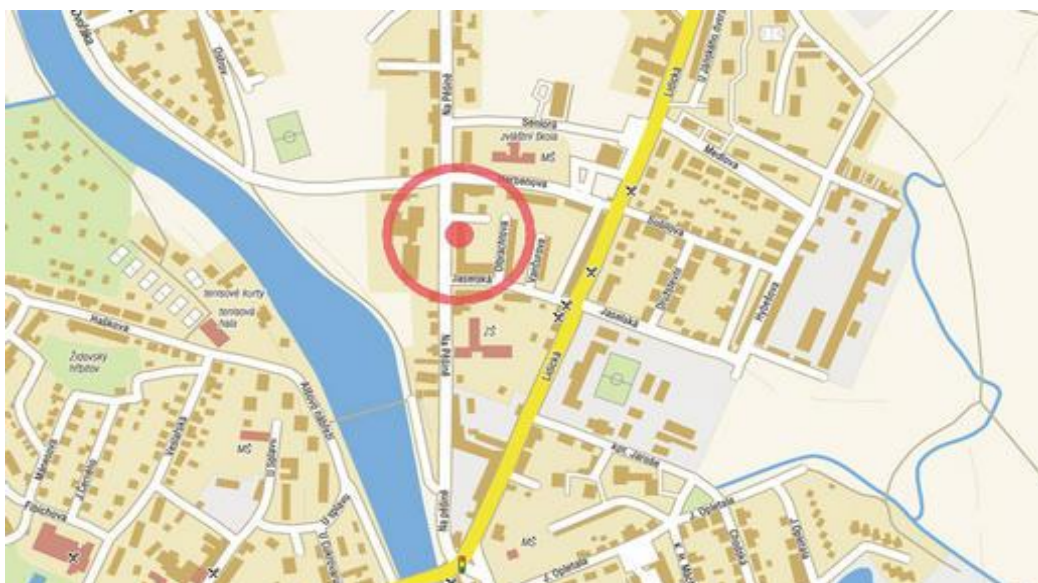
Zveřejněnými údaji bychom rádi laické i odborné veřejnosti přiblížili činnost naší organizace v oblasti poskytování sociálních služeb seniorům.

Výroční zpráva obsahuje základní údaje o organizaci, představuje služby poskytované uživatelům, podává přehled o personálním zajištění služby a seznamuje s hospodařením organizace v roce 2009.

Věříme, že společnými silami se nám podaří činnost Domova seniorů Břeclav i nadále rozvíjet a napomáhat ke zkvalitnění života seniorů z Břeclavi a jeho okolí.

2. Obecné údaje

Název organizace:	Domov seniorů Břeclav, p. o.
Sídlo organizace:	Břeclav, Na Pěšině 2842/13, PSČ 690 03
IČ organizace:	484 52 734
Číslo účtu:	7939651/0100
Zřizovatel:	Město Břeclav, okres Břeclav
Adresa zřizovatele:	Břeclav, nám. T. G. Masaryka 3, PSČ 690 81
IČ zřizovatele:	283 061
Statutární zástupce – ředitel:	Mgr. Dana Botková
Kontakt:	tel.: 519 373 087, 519 326 142 fax: 519 326 739, 519 322 616 e-mail: domov.breclav@worldonline.cz



3. Historie našeho domova

Domov seniorů Břeclav je zařízením Města Břeclav, které poskytuje komplex pobytových sociálních služeb 240-ti klientům města Břeclavi a jeho okolí. Zařízení je v provozu od roku 1976. Jeho původní kapacita 128 lůžek se zvýšila v roce 1986 dokončením přístavby lůžkové části na dnešních 240 lůžek. Většina pokojů domova je dvoulůžkových s předsíňkou a vlastním sociálním zařízením.

Klientům domova slouží na jednotlivých patrech kulturní místnosti, kuchyňky a prostorné koupelny. V objektu se nachází dobře vybavená rehabilitace, ordinace lékaře, knihovna kadeřnictví a bufet. Celý objekt je obklopen upraveným parkem a zahradou.



Velké změny pro organizaci přinesl nový zákon o sociálních službách, který byl schválen v roce 2006 s platností od 1. 1. 2007. Organizace si zvolila nový název a poskytované sociální služby domova pro seniory si zaregistrovala od 1. 1. 2007 u Krajského úřadu Jihomoravského kraje. Další změna v historii poskytování sociálních služeb nastala 1. 1. 2008, kdy si organizace zaregistrovala poskytování sociálních služeb domov se zvláštním režimem pro osoby chronicky duševně nemocné a pro osoby s demencí. V objektu přístavby domova seniorů byly

pro tuto sociální službu vyčleněny 2 oddělení o celkové kapacitě 72 lůžek. Od 1. 1. 2008 poskytoval domov seniorů 2 služby:

Domov seniorů o kapacitě 168 lůžek

Domov se zvláštním režimem o kapacitě 72 lůžek.

Poslední změna nastala 1. 3. 2009, kdy si organizace zaregistrovala ještě dvě sociální služby a to:

Odlehčovací službu o kapacitě 4 lůžka

Odborné sociální poradenství

4. Poslání a charakteristika organizace

Příspěvková organizace je ve smyslu ustanovení § 34 zákona č.108/2006 Sb. o sociálních službách (dále jen zákon o sociálních službách) zařízením sociálních služeb. Na základě registrace poskytuje ve své hlavní činnosti tyto sociální služby:

- A) Domov pro seniory
- B) Domov se zvláštním režimem
- C) Odlehčovací služby
- D) Odborné sociální poradenství

Poslání a předmět činnosti jednotlivých služeb

Poslání

A) domova seniorů je celoročně poskytovat seniorům se sníženou soběstačností pravidelnou, bezpečnou a odbornou podporu a pomoc v základních životních schopnostech a to v souladu s jejich individuálními potřebami, podporovat je při udržování jejich tělesné a duševní kondice, motivovat je k aktivizačním činnostem, podporovat je v kontaktu se společenským prostředím a pomáhat jim při uplatňování jejich práv a oprávněných zájmů.

Služby jsou určeny především osobám se sníženou soběstačností zejména z důvodu jejich věku, či lidem s fyzickým nebo jiným omezením. Pro řešení jejich životní situace jsou již nedostačující terénní sociální služby nebo pomoc rodiny a okolí.

Předmět činnosti

- a) poskytování pobytových služeb sociální péče formou celoročního pobytu osobám, které pobírají starobní nebo invalidní důchod a v důsledku svého věku nebo zdravotního stavu vyžadují pravidelnou pomoc jiné osoby
- b) poskytování ubytování nebo stravování uživatelů,
- c) poskytování základní sociálního poradenství
- d) poskytování pomoci při zvládnání běžných úkonů péče o osobu uživatele, při osobní hygieně příp. zajištění podmínek pro osobní hygienu
- e) poskytování ošetrovatelské péče pokud je potřebná
- f) zajištění lékařské péče pro uživatele
- g) poskytování rehabilitační péče uživatelům
- h) organizování a poskytování kulturní péče, zájmové, aktivizační a sociálně-terapeutické činnosti uživatelům
- i) poskytování pomoci při zajišťování dalších sociálních služeb jinými organizacemi
- j) poskytování pomoci při uplatňování práv, oprávněných zájmů a při obstarávání osobních záležitostí uživatelů, vše při zachování přirozené vztahové sítě, respektování práv a lidské důstojnosti uživatele

Poslání

B) domova se zvláštním režimem

je poskytování sociálních a zdravotních služeb seniorům se stařeckou demencí, Alzheimerovou chorobou a ostatními typy demencí s cílem **zlepšení či zachování kvality života, podpora soběstačnosti a důstojnosti člověka**. Služba je poskytována seniorům, kteří vzhledem ke svému věku, ale především zdravotnímu stavu jsou závislí na pomoci jiné osoby, mají **sníženou soběstačnost v základních životních schopnostech, potřebují soustavnou péči a dohled**, který jim nemůže být poskytnut v jejich přirozeném prostředí. Klientům služby je poskytován program, který vychází z jejich **individuálních potřeb** a je pestrý, kvalifikovaně vedený dle potřeb a možností klientů. Aktivitě zahrnují **podporu soběstačnosti, procvičování fyzických a psychických schopností klientů** v mezích jejich možností a zdravotního stavu a to prostřednictvím metod **nefarmakologického přístupu** ke klientům s demencí. Služba **rozvíjí sociální kontakty – podporuje přirozené vztahy** s rodinou a přáteli. Služba je poskytována **celoročně, je kvalitní, odborná a bezpečná**.

Předmět činnosti

- a) poskytování pobytových služeb sociální péče formou celoročního pobytu osobám, které dosáhly věku pro přiznání starobního důchodu a které trpí stařeckou, Alzheimerovou nebo jinou formou demence a dále osobám, které byly uznány invalidními a které trpí chronickým duševním onemocněním a v důsledku svého zdravotního stavu vyžadují pravidelnou podporu a péči
- b) poskytování ubytování a stravování uživatelům
- c) poskytování základního sociálního poradenství
- d) poskytování pomoci při zvládání běžných úkonů péče o osobu uživatele, při osobní hygieně příp. zajištění podmínek pro osobní hygienu
- e) poskytování ošetrovatelské péče, pokud je potřebná
- f) zajištění lékařské péče pro uživatele
- g) poskytování rehabilitační péče uživatelům
- h) organizování a poskytování kulturní péče, zájmové, aktivizační a sociálně-terapeutické činnosti uživatelům
- i) poskytování pomoci při zajišťování dalších sociálních služeb jinými organizacemi
- j) poskytování pomoci při uplatňování práv, oprávněných zájmů a při obstarávání osobních záležitostí uživatelů, vše při zachování přirozené vztahové sítě, respektování práv a lidské důstojnosti každého uživatele s režimem přizpůsobeným jejich specifickým potřebám

Poslání

C) odlehčovací služba

Jejím posláním je poskytovat osobám, které mají sníženou soběstačnost z důvodu věku, chronického onemocnění nebo zdravotního postižení, o které je jinak pečováno v jejich přirozeném sociálním prostředí, pobytové sociální služby s cílem umožnit pečující fyzické osobě nezbytný odpočinek.

Předmět činnosti

- a) pomoc při zvládání běžných úkonů péče o vlastní osobu
- b) pomoc při osobní hygieně nebo poskytnutí podmínek pro osobní hygienu
- c) poskytnutí stravy nebo pomoc při zajištění stravy

- d) poskytnutí u bytování v případě pobytové služby
- e) zprostředkování kontaktu se společenským prostředím
- f) sociálně terapeutické činnosti
- g) pomoc při uplatňování práv, oprávněných zájmů a při obstarávání osobních záležitostí
- h) výchovné, vzdělávací a aktivizační činnosti

Poslání

E) odborné sociální poradenství

je poskytováno se zaměřením na potřeby jednotlivých skupin osob v poradně pro rodinu, manželství a mezilidské vztahy. Jejím posláním je poskytnout klientům, kterými jsou partneři, snoubenci, manželé, rodiny i jednotlivci, odborné sociální služby a pomoc při řešení těžkostí partnerského, rodinného soužití a mezilidských vztahů vůbec.

Předmět činnosti

- a) zprostředkování kontaktu se společenským prostředím
- b) sociálně terapeutické činnosti
- c) pomoc při uplatňování práv, oprávněných zájmů a obstarávání osobních záležitostí.

Příspěvková organizace Domov seniorů Břeclav má kromě hlavní činnosti schválenou zřizovací listinou i **vedlejší hospodářskou činnost**, kterou je:

-vaření obědů – pro pečovatelskou službu (Remedia, Charita), Městský úřad Břeclav, výdejny

obědů pro seniory ve městě

-praní - Charita, senioři

5. Hlavní činnost organizace

Sociální a výchovná péče

5.1 Kapacita zařízení, počet uživatelů služeb, obložnost

	Domov pro seniory	Domov se zvláštním režimem	Odlehčovací služba	Celkem
Kapacita zařízení	168	72	4	244
Počet uživatelů k 31. 12. 08	167	72	0	239
Počet uživatelů k 31. 12. 09	152	74	4	230
Z toho: - ženy	101	55	2	158
- muži	51	19	2	72
Průměrný počet uživatelů za rok	159,10	68,10	-	227,2
Obložnost v % 1-12/2008	94,7	94,6	0	94,6
Obložnost v % 1-12/2009	89,5	105,8	-	97,6

5.2 Počet příjmů a ukončení pobytů

k 31. 12. 2008	Domov pro seniory	Domov se zvláštním režimem	Odlehčovací služba	celkem
Přijetí	19	37	4	60
Propuštění	5	2	0	7
Zemřelí	28	23	0	51

5.3 Průměrný věk uživatelů

k 31. 21. 2008	Domov pro seniory	Domov se zvláštním režimem	Odlehčovací služba	celkem
27 – 65 let	26	9	-	35
66 – 85 let	78	42	4	124
Ve věku nad 85 let	48	23	-	71
Průměrný věk uživatelů	77,9 let	80,0 let	-	78,9 let
Nejstarší uživatel	94 let	92 let	-	-
Nejmladší uživatel	39 let	47 let	-	-
Počet manželských párů	3	0	-	3

6. Jak se u nás bydlí – poskytování ubytování

V objektu Domova seniorů se nachází 11 jednolůžkových, 96 dvoulůžkových a 11 vícelůžkových pokojů s příslušenstvím. Celková kapacita zařízení je 240 lůžek, z toho 168 lůžek pro domov pro seniory a 72 lůžek pro domov se zvláštním režimem. Většina pokojů je opatřena lodžiem nebo balkony.

Klienti jsou na jednotlivá oddělení ubytování dle zdravotního stavu, a to na dvoulůžkové nebo vícelůžkové pokoje. V den nástupu nebo v průběhu pobytu má každý klient možnost požádat o zařazení do našeho interního pořadníku na jednolůžkový pokoj.

Na jednotlivých patrech objektu jsou pro klienty domu k dispozici vybavené kuchyňky, kulturní místnosti a prostorné koupelny.

Ve všech pokojích je sociální zařízení s hygienickým koutem, balkonem a některé pokoje jsou vybaveny sprchovým koutem. V každém pokoji je účelný nábytek s ohledem na zdravotní stav klienta. Po předchozí domluvě je možné přinést si na pokoj vlastní chladničku, TV, telefon,... V pokojích je také instalována signalizační technika, kterou si klient může přivolat personál.



2009	Domov pro seniory	Domov se zvl. režimem	Odlehčovací služba
Úhrady na pobyt - předpis	10.649.037,- Kč	4.993.688,- Kč	63.392,-Kč
Vratky – dovolená, nemoc, úmrtí	177.523,- Kč	83.218,- Kč	--
Příjmy z úhrad celkem v Kč	10.471.514,- Kč	4.910.470,- Kč	63.392,- Kč

Úhrada za lůžko

1 lůžkový pokoj <i>HLAVNÍ BUDOVA</i>	71,- Kč	37,- Kč	160,- Kč	8.040,- Kč	268,- Kč
2 lůžkový pokoj <i>HLAVNÍ BUDOVA</i>	71,- Kč	37,- Kč	140,- Kč	7.440,- Kč	248,- Kč
3 a více lůžkový pokoj <i>HLAVNÍ BUDOVA</i>	71,- Kč	37,- Kč	120,- Kč	6.840,- Kč	228,- Kč
2 lůžkový pokoj bez balkonu <i>PŘÍSTAVBA</i>	71,- Kč	37,- Kč	145,- Kč	7.590,- Kč	253,- Kč
2 lůžkový pokoj s balkonem <i>PŘÍSTAVBA</i>	71,- Kč	37,- Kč	150,- Kč	7.740,- Kč	258,- Kč
3 a více lůžkový pokoj <i>PŘÍSTAVBA</i>	71,- Kč	37,- Kč	120,- Kč	6.840,- Kč	228,- Kč

7. Kuchyně – poskytování stravy

Stravování je poskytováno klientům služeb s ohledem na jejich mobilitu buď ve společné jídelně, nebo v jednotlivých pokojích, kam je strava rozvážena v termoportech s možností využití teplých výdejních stolů. Vzhledem k zachování soběstačnosti klienta je snahou zařízení, aby se co největší počet klientů stravoval mimo vlastní pokoj.

Celodenní stravu tvoří: snídaně, dopolední svačina, oběd, svačina, večere a druhá večere pro diabetiky.

Denní stravovací jednotka (hodnota potravin) činila 71,- Kč na den, režijní náklady ve výši 37,- Kč na den. Celková stravovací jednotka tak činila celkem 108,- Kč na den. Klientovi služby je poskytována vratka v hodnotě potravin.

Na jednotlivých patrech jsou neustále k dispozici tekutiny ve formě sladkého a hořkého čaje, které jsou volně přístupné pro každého klienta.

Jídelní lístek sestavuje dietní sestra na čtrnáct dní dopředu. Tento lístek je pak vyvěšen na všechna patra, je možné si ho pro vlastní potřebu nechat vytisknout.

7.1 Celkové náklady na stravování

	rok 2009 (v Kč)
norma - nárok	5.597.690,-
spotřeba	5.593.583,-
Úspora	4.107,-

7.2 Stravovací jednotka a režie roku 2009 (pro všechny typy služeb)

Strava pro DIABETIKY

druh jídla	úhrada	režie	úhrada celkem
snídaně	13,-	7,-	20,-Kč
svačina	5,-	2,-	7,- Kč
oběd	27,-	14,-	41,- Kč
svačina	4,-	1,-	5,- Kč
večeře	17,-	11,-	28,- Kč
II. večeře	5,-	2,-	7,- Kč

Strava pro OSTATNÍ DIETY

druh jídla	úhrada	Režie	úhrada celkem
snídaně	14,-	7,-	21,- Kč
svačina	5,-	2,-	7,- Kč
oběd	29,-	15,-	44,- Kč
svačina	4,-	1,-	5,- Kč
večeře	19,-	12,-	31,- Kč
II. večeře	0,-	0,-	0,- Kč

8. Zajištění zdravotní a ošetrovatelské péče

zdravotní péče:

Praktický lékař je přítomný v DS každý všední den od 8:00 do 13:00 h, akutní případy jsou řešeny ihned lékařskou službou první pomoci. Odborná vyšetření jsou zajišťována na základě doporučení od praktického lékaře na poliklinice v a nemocnici Břeclav.

Odborná péče v DS – logoped – 1x týdně

Odborný lékař v obvodě – chirurgie, oční, zubní, kožní, ORL, gynekologie, interna,...

Na tato vyšetření jsou klienti DS objednáni a dle zdravotního stavu je převoz jištěn sanitním vozem a doprovodem pracovnice sociální péče.

Dále je možno v DS využít na základě doporučení praktického lékaře léčebnou rehabilitaci, pravidelná cvičení pod vedením rehabilitačních pracovníků. Odběry krve probíhají v DS průběžně podle potřeby – rozborů provádí laboratoř polikliniky Břeclav.

Na základě doporučení lékařů zdravotní personál provádí aplikace léků a jejich zajištění, převazy defektů apod.

ošetřovatelská péče:

V DS je poskytována ošetřovatelská péče vycházející z individuálních potřeb a problémů každého klienta. Je založena na uvážení a organizovaném uspokojování potřeb. Spolu s personálem klient zhodnotí své potřeby, je sestaven plán péče, jsou stanoveny cíle a priority a dochází k realizaci. Následně je vyhodnocena účinnost poskytované ošetřovatelské péče.

Naší snahou je, aby klienti a jejich rodinní příslušníci byli aktivní účastníci tohoto procesu.

9. Aktivizační činnost klientů DS

Pro klienty domova pro seniory i pro klienty domova se zvláštním režimem je v zařízení k dispozici „dílna“, kde se mohou klienti setkávat každý den. Pestrá paleta činností, která se zde nabízí, je využívána dle povahy, možností a schopností klientů.

Pro klienty je nabízena činnost v kroužku ručních prací, kde se zejména klienti věnují výrobě různých předmětů, např. ubrouskové technice, dále je možné navštěvovat pěvecký kroužek (muzikoterapii). Klienty je také hojně využíváno cvičení při hudbě, modelářství, pletení.

V létě pořádáme pro klienty kuželkové turnaje. S klienty jezdíme na různé výlety.

Díky vhodné lokalitě v tichém prostředí, kde za budovou domova protéká řeka Dyje, umožňujeme klientům příjemné posezení v zahradě.

9.1. Plán kulturních akcí na rok 2009

Leden

- vystoupení „Seniorek“ v DS Valtice
- vystoupení dětí – orientální tance

Únor

- vystoupení pana Šedivého: Hašlerovy písničky

- vědomostní soutěž

Březen

- MDŽ, pečení perníků a jejich rozdávání
- vystoupení dětí ze ZŠ Valtická
- organizace zájezdu pro zaměstnance
- půldenní výlet na Pohansko

Duben

- společenská hra: „Napiš co víš“
- velikonoční vystoupení mužáckého sboru „Kostičané“
- pálení čarodějnic na zahradě
- zahájení provozu kavárničky

Květen

- svátek matek, vystoupení dětí ze ZŠ Lednice
- vystoupení MŠ U splavu
- půldenní výlet do Mikulčic

Červen

- celodenní výlet do Kroměříže
- výlety s vozičkáři

Červenec

- benátská noc

Srpen

- výlet lodí

Září

- ženský sbor
- půldenní výlet – Pálavská jezera, Věstonice

Říjen

- den otevřených dveří, výstavka rukodělných výrobků a fotografií

- „měsíc seniorů“ propagace služeb DS Břeclav v tisku a na veřejnosti

Listopad

- mužácký sbor

Prosinec

- Mikuláš
- kavárna
- vánoční program

Fotogalerie kulturních akcí



Vystoupení v DS Břeclav – Hašlerovy písničky (únor)



Výlet do Kroměříže (červen)



Výlet uživatelů upoutaných na invalidním vozíku (červen)



10. Poskytování dalších služeb v domově

Prádelna

Prádelna je moderně a účelně vybavena. Pracovnice prádelny se starají o praní ložního prádla dle stanoveného rozpisu na jednotlivých odděleních a praní osobního prádla 1x týdně opět dle rozpisu.

Kuchyně

Klientům je strava podávána 5x denně (snídaně, oběd, dopolední a odpolední svačina, večeře) ve společné jídelně, v jídelničkách na odděleních a přímo na pokoji u těch klientů, kterým to zdravotní stav nedovoluje. Jídelníček je sestavován dle zásad zdravé výživy. Speciální diety jsou připravovány při chronických či individuálních potížích klientů.

Kadeřnictví

Každý týden, vždy ve středu pro muže a čtvrtek pro ženy.

Knihovna

V domově seniorů slouží klientům dobře vybavená knihovna. Každé pondělí přijíždí do zařízení pracovnice Městské knihovny Břeclav a nabízí aktuální novinky různých žánrů.

Další služby poskytované v DS:

Švadlena, Pedikúra – 1x/14 dnů, Kosmetika – 1x/14 dnů, masáže, Automat na kávu, bufet, úklid pokojů

11. Personální zajištění služby

V Domově seniorů Břeclav bylo v roce 2009 zaměstnáno v průměru 139 zaměstnanců. Personální zajištění jednotlivých služeb ukazuje níže uvedená tabulka.

Domov seniorů Břeclav, p. o.
k 31.12.2009

<i>Název funkce</i>		<i>DS</i>	<i>DZR</i>	<i>OS</i>	<i>OSP</i>	<i>Celkem</i>	<i>Ko</i>
Pracovník v sociálních službách	PT						
Sociální pracovník – vedoucí soc. úseku	9	0,3	0,2	0,2	0,3	1	
Sociální pracovník	9	0,5	0,5			1	
Sociální pracovník	8	1,0	0,6			1,6	
Přímá obslužná péče	4	26	31	2		59	
Zákl. výchovná nepedagogická činnost	7	1,6	2,2	0,2		4	66,6
Zdravotníčtí pracovníci							
Vrchní sestra	11	0,4	0,4	0,2		1	
Staniční setra	10	1,8		0,2		2	
Všeobecná sestra – pov. ved.	10		1			1	
Všeobecná sestra	10	6	5,5		0,5	11	
Všeobecná sestra	8	1	1			2	
Fyzioterapeut	9	0,5	0,4	0,1		1	
Nutriční terapeut	8	0,5	0,4	0,1		1	
Ergoterapeut	9	0,4	0,4	0,2		1	20
Pedagogičtí pracovníci							
psycholog	12		0,3		1		1,3
PŘÍMA PÉČE CELKEM:							87,9
Administrativní pracovníci							
ředitelka	12	0,5	0,3	0,1	0,1	1	
finanční referent- zástupce řed.	11	0,5	0,3	0,1	0,1	1	
personalista, mzdová účetní	9	0,5	0,3	0,1	0,1	1	
finanční referent, kontrolor	8	0,5	0,3	0,1	0,1	1	
účetní	7	0,362	0,2			0,562	
Referent majetkové správy	7	0,238	0,3			0,438	6
Ostatní pracovníci							
uklizečky (stravovací provoz)	2	1	1			2	
dělník prádelny	3	2,5	2,4	0,1		5	
krejčí	4	0,5	0,5			1	
vrátný, telefonista	3	4	2			6	
provozář, ved.strav.provozu	8	0,5	0,4	0,1		1	
provozář ,ved. ubyt.zařízení	7	0,5	0,4	0,1		1	
provozář-zajištění běžné údržby	5	2	1			3	
provozní elektrikář	5	0,5	0,5			1	
dohody o prac.činn.-výdejna obědů						1	
skladník	5	0,5	0,5			1	
kuchař-šéfkuchař	6	0,5	0,5			1	
kuchař	5	4	1,5	0,5		6	
pomocný kuchař	4	11,5	5,5			17	
							46
2009 POČET ZAMĚSTNANCŮ CELKEM:							139,9

Vysvětlivky:

DS – domov seniorů; **DZR** – domov se zvláštním režimem; **OSP** – odborné sociální poradenství;

OS – odlehčovací služba; **PT** – platová třída

11.1 Struktura zaměstnanců a její vývoj v roce 2007, 2008, 2009

Funkce	2007	2008	2009
THP	6	6	6
Lékař - úvazek 0,625	1	1	1
SZP	15	15	20
Prac. SP	48	57	59
Sociální pracovnice	2	3	4
Kuchařky	25	28	24
Dělníci	16	17	23
Uklízečky	2	2	2
Celkem zaměstnanců	114	129	139

11.2 Přímá obslužná péče

		2007	2008	2009
15 SZP - z toho:	vedoucí úsek	1	1	1
	staniční sestry	2	2	2
	ambulantní sestra	1	1	1
	dietní sestra	1	1	1
	SZP u lůžka	10	10	15
	sociální pracovnice	2	3	4
	ústavní lékař	1	1	1

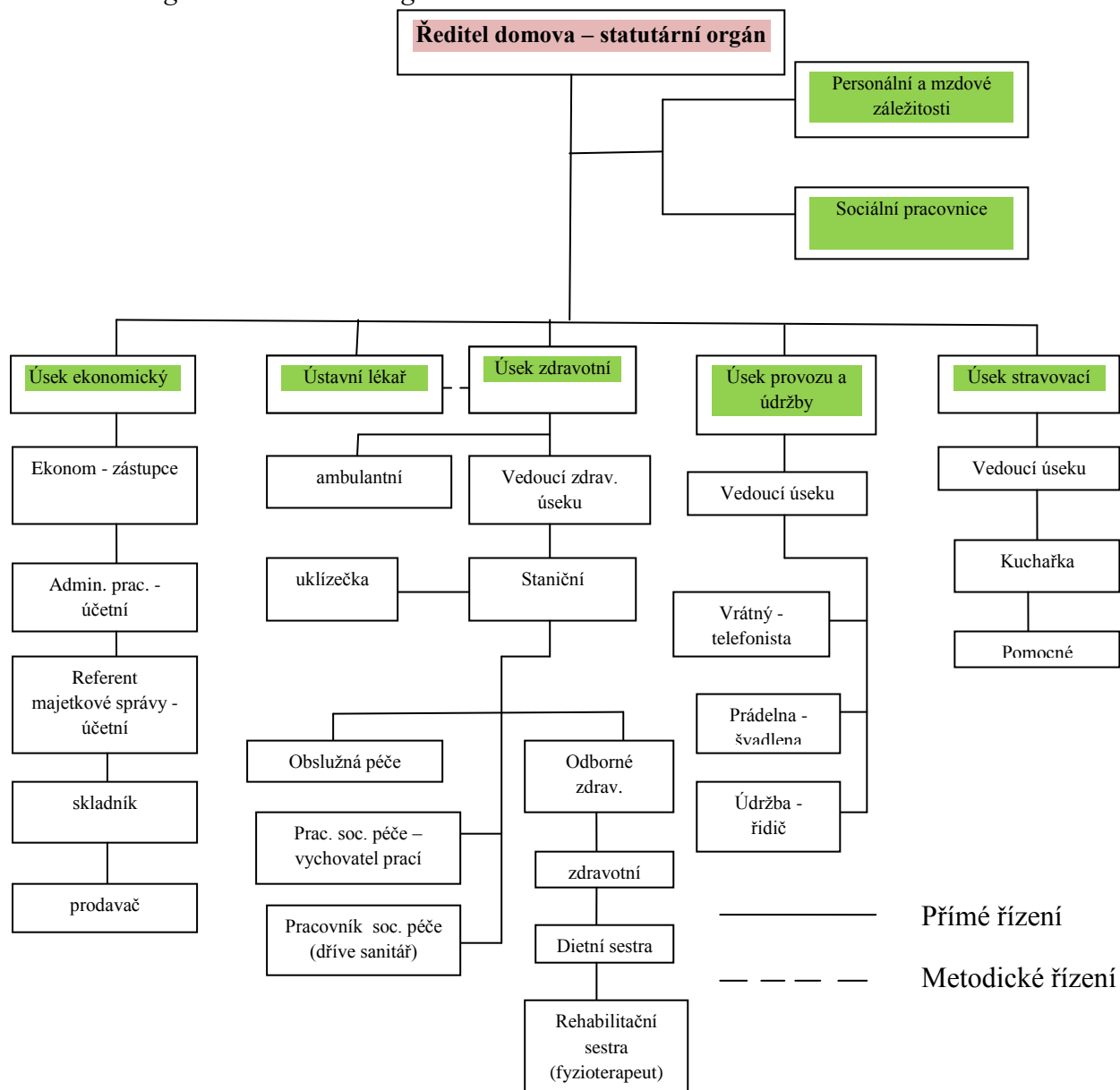
11.3 Vývoj průměrné mzdy v letech 2002 – 2008

rok	2002	2003	2004	2005	2006	2007	2008	2009
průměrná mzda zaměstnance v Kč	10 976	11 748	13 243	12 952	14 165	15 438	15 625	16 711

11.4 Přehled o platovém zařazení a vyplácených prostředcích

funkce	evidenční počet zaměstnanců	průměrná platová třída	prostředky na platy v tis. Kč
THP	6	9	1 940
Lékař - úvazek 0,625	0,3	14	176
SZP	19,6	10	4 955
Prac. SP	59	4	9274
Sociální pracovníce	3,6	8,5	817
Kuchařky	29	3,9	8917
Dělníci	19		
Uklízečky	2		
Poradenství-psycholog	1	12	362
Celkem zaměstnanců	139,5	5,4	26441

11.5 Organizační schéma organizace



12. Hospodaření organizace

12.1 náklady a výnosy domova

V roce 2009 činil hospodářský výsledek organizace 23.561,- Kč.

Náklady byly ve výši 65.938 tis. Kč a výnosy činily celkem 65.962 tis. Kč

Jednotlivé položky nákladů a výnosů jsou uvedeny v následující tabulce.

12.2 Rozdělení nákladů

účet	název	částka v tis. Kč
501***	spotřeba mat. včetně potravin	17004
502***	spotřeba energií	4 342
511***	opravy a udržování	3058
512***	cestovné	51
518***	služby	5195
521***	mzdové náklady	26441
524***	zákonné soc. poj.	8345
527***	zákonné soc. náklady	530
549***	ostatní náklady	272
551***	odpisy	700
náklady celkem		65 938

12.3 Rozdělení výnosů

účet	název	částka v tis. Kč
601***	tržby z prodeje (výrobky)	2899
602***	tržby z prodeje služeb	5666
621***	aktivace materiálu	2
644***	úroky	1
648***	Ostatní provozní výnosy	371
649***	jiné ostatní výnosy	32822
654***	tržby z prodeje materiálu	0,6
691 000	Provozní dotace státu	16900
691 400	dotace zřizovatele	7300
výnosy celkem		65962

13. Hospodaření s fondy

Rezervní fond (účet 914)

Do rezervního fondu byl převeden zůstatek z roku 2008 ve výši 763.258,-Kč. V roce 2009 bylo přijato od fyzických a právnických osob celkem 462.729,- Kč. Prostředky fondu byly čerpány na akce pro klienty domova (např. na nákup květin k narozeninám, na zajištění kulturních akcí, apod.) Celkové výdaje z fondu činily 329.276,- Kč. Zůstatek fondu včetně převedeného zůstatku z roku 2008 činil k 31. 12. 2009 částku 896.711,-Kč.

Fond reprodukce majetku (účet 916)

Tento fond byl tvořen v roce 2009 převodem zůstatku z roku 2008 ve výši 329148,- Kč a zúčtováním odpisu majetku dle odpisového plánu ve výši 699.926,- Kč. Výdaje na pořízení hmotného a nehmotného majetku investičního majetku potřebného k zabezpečení provozu DS činily 1.004.519,- Kč. Zůstatek k 31. 12. 2009 činil 24.555,- Kč a byl převeden do roku 2010. Z tohoto fondu bylo čerpáno na následující položky:

- telefonní ústředna	42.832,- Kč
- plynový kotel (kuchyně)	161.709,- Kč
- Vakuový zvedák (zdravotní úsek)	335.844,- Kč
- Klimatizace (oddělení DZR přístavba)	251.040,- Kč
- Myčka na nádobí (kuchyň)	84.633,- Kč

Fond kulturních a sociálních potřeb (účet 912)

Rozpočet fondu na rok 2009 činil 794.913,- Kč. Byl tvořen zůstatkem z roku 2008 ve výši 103.990,- Kč a základním přídělem (2% z 26.521 tis. Kč) ve výši 530 431,- Kč.

Z fondu kulturních a sociálních potřeb byly zaměstnancům domova poskytnuty příspěvky na:

- Stravování	157 976,- Kč
- Rekreaci – zájezd	181 934,- Kč
- Kultura, sport	43.420,- Kč
- Soc. výpomoci, půjčky	0,- Kč
- Dary	39.990,- Kč
- Penzijní přípojištění	301.680,- Kč
Celkem čerpání fondu	725.000,- Kč
+ zůstatek půjček	38.160,- Kč

Rozdíl mezi rozpočtem a čerpáním za rok 2009	31.753,- Kč
Tato částka je tvořena: -půjčky zůstatek z r. 2009	38.160,- Kč
-zůstatek na fondu (912)	69.913,- Kč

14. Závěr

V oblasti poskytování služeb se stále snažíme zkvalitňovat poskytovanou péči. Projevená spokojenost ze strany klientů i širšího okolí a zájem dalších osob o poskytované služby svědčí o uplatnění Domova seniorů Břeclav v systému sociálních služeb.

Poděkování patří i zaměstnancům, kteří péči o naše klienty vnímají jako poslání a ze všech sil se snaží zkvalitnit jejich pobyt v zařízení. Všichni společně budujeme solidní a stabilní organizaci, aby se příbuzní mohli i v budoucnosti spolehnout, že jim domov seniorů pomůže řešit jejich těžkou životní situaci.

Věřím, že společnými silami se nám podaří naše poslání naplnit.